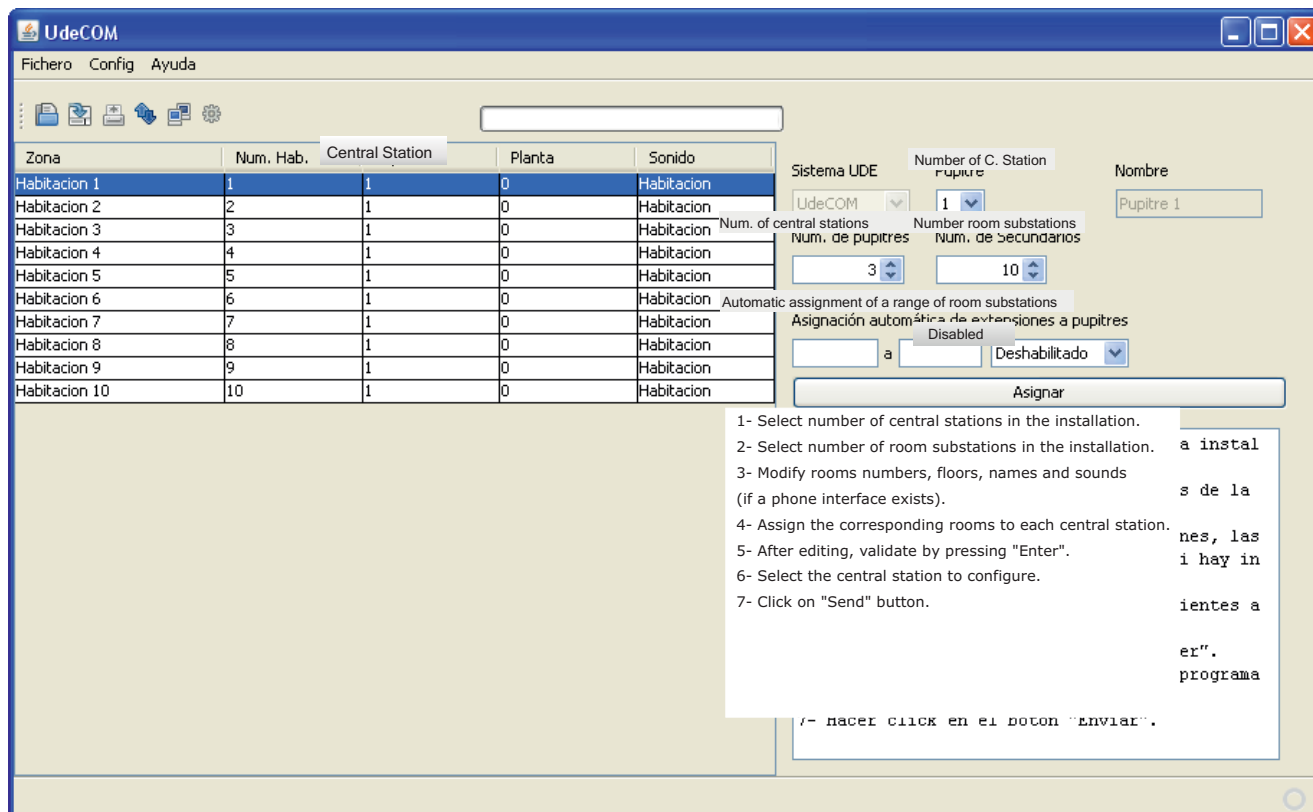


### UdeConfUC102 - ver 1.7



Zona	Num. Hab.	Central Station	Planta	Sonido
Habitacion 1	1	1	0	Habitacion
Habitacion 2	2	1	0	Habitacion
Habitacion 3	3	1	0	Habitacion
Habitacion 4	4	1	0	Habitacion
Habitacion 5	5	1	0	Habitacion
Habitacion 6	6	1	0	Habitacion
Habitacion 7	7	1	0	Habitacion
Habitacion 8	8	1	0	Habitacion
Habitacion 9	9	1	0	Habitacion
Habitacion 10	10	1	0	Habitacion

- 1- Select number of central stations in the installation.
- 2- Select number of room substations in the installation.
- 3- Modify rooms numbers, floors, names and sounds (if a phone interface exists).
- 4- Assign the corresponding rooms to each central station.
- 5- After editing, validate by pressing "Enter".
- 6- Select the central station to configure.
- 7- Click on "Send" button.

# INDICE

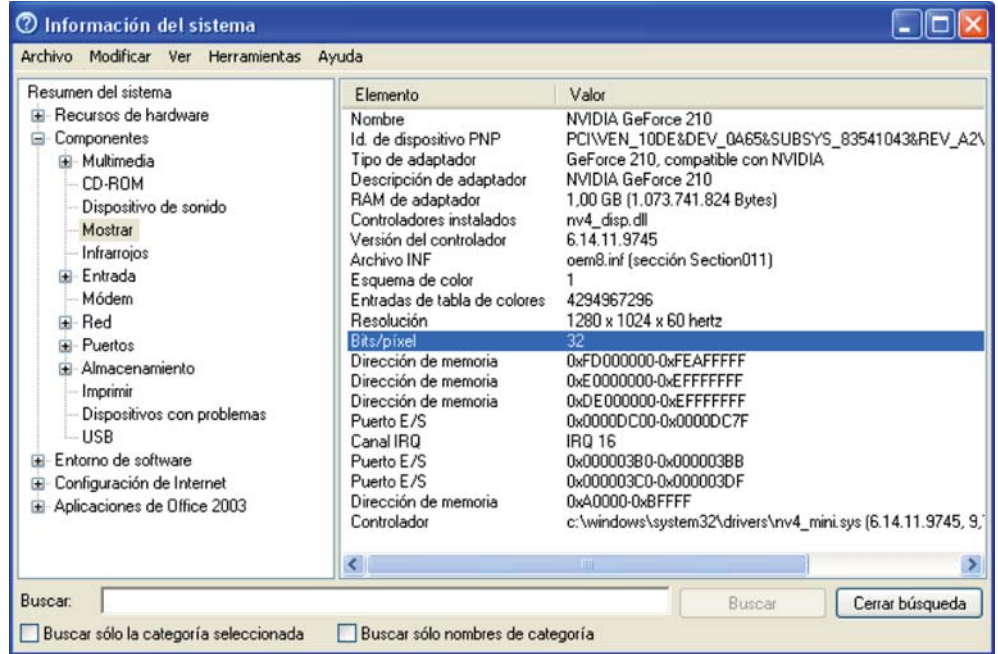
	Página
SISTEMA OPERATIVO WINDOWS DE 32 o 64 bits	2
INSTALACIÓN SOFTWARE	3
CONEXIONADO	4
CONFIGURACIÓN DEL SISTEMA ASISTENCIAL UDECOM	5
Configuración	6 - 7
Abrir / Salvar / Imprimir Archivo de configuración	8
Panel de Control	9
Tabla de Configuración	10

**SISTEMA OPERATIVO WINDOWS DE 32 o 64 bits**

Para determinar si el sistema operativo es de 32 bits o 64 bits, seguir los pasos indicados:

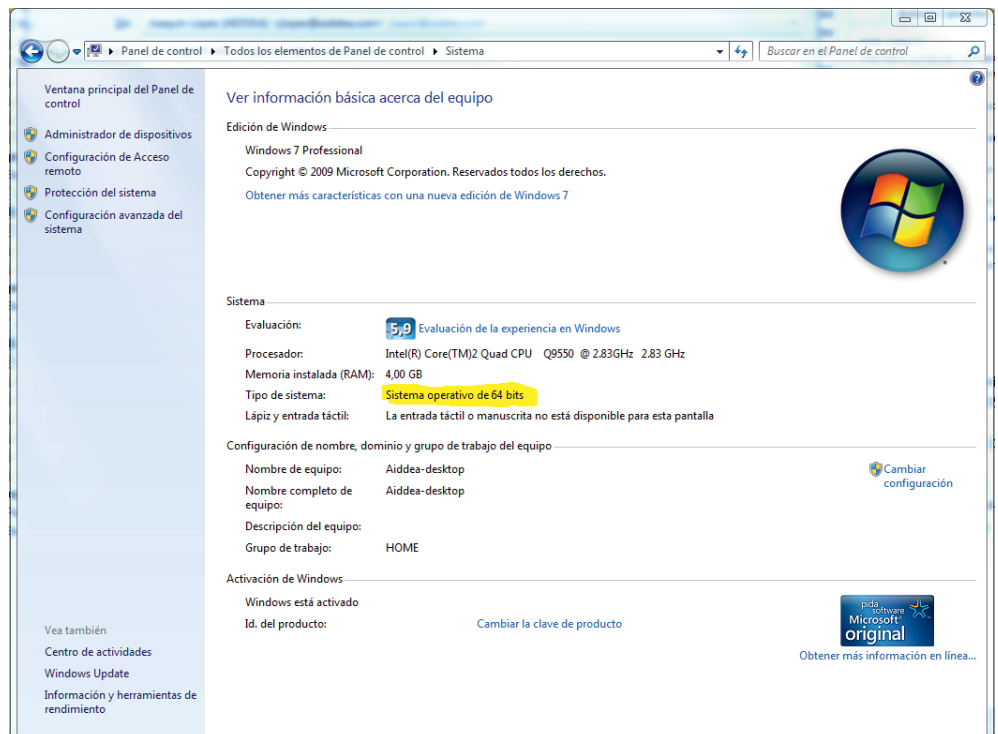
**WINDOWS 2000  
WINDOWS XP**

- Clickar en:  
**Inicio**  
 --Programas  
 --Accesorios  
 --Herramientas del sistema  
 --Informacion del sistema  
 --Componentes  
 --Mostrar.



**WINDOWS 7  
WINDOWS VISTA**

- Clickar en:  
**Panel de control**  
 --Sistema



De acuerdo con lo indicado descargar la carpeta comprimida que corresponda.

UDEConfUC102\_x32-v.1.7\_ES  
 UDEConfUC102\_x64-v.1.7\_ES

**INSTALACIÓN SOFTWARE**

Descomprimir la carpeta **UDEConfUC102\_32-v1.5\_ES** para el sistema operativo de 32 bits (2000, XP, VISTA 32 bits) o bien **UDEConfUC102\_64-v1.5\_ES** para el sistema operativo de 64 bits (VISTA 64 bits, WIN 7)

Dentro del directorio UDEConf creado, arrancar el programa, ejecutando el archivo UDEConfUC102.jar

Nombre	Tipo
lib	Carpeta de archivos
UDEConf	Carpeta de archivos
.DS_Store	Archivo DS_STORE
Info-UDEConfUC102	Adobe Acrobat Document
README	Documento de texto
rxtxSerial.dll	Extensión de la aplicación
UDEConfUC102	Executable Jar File



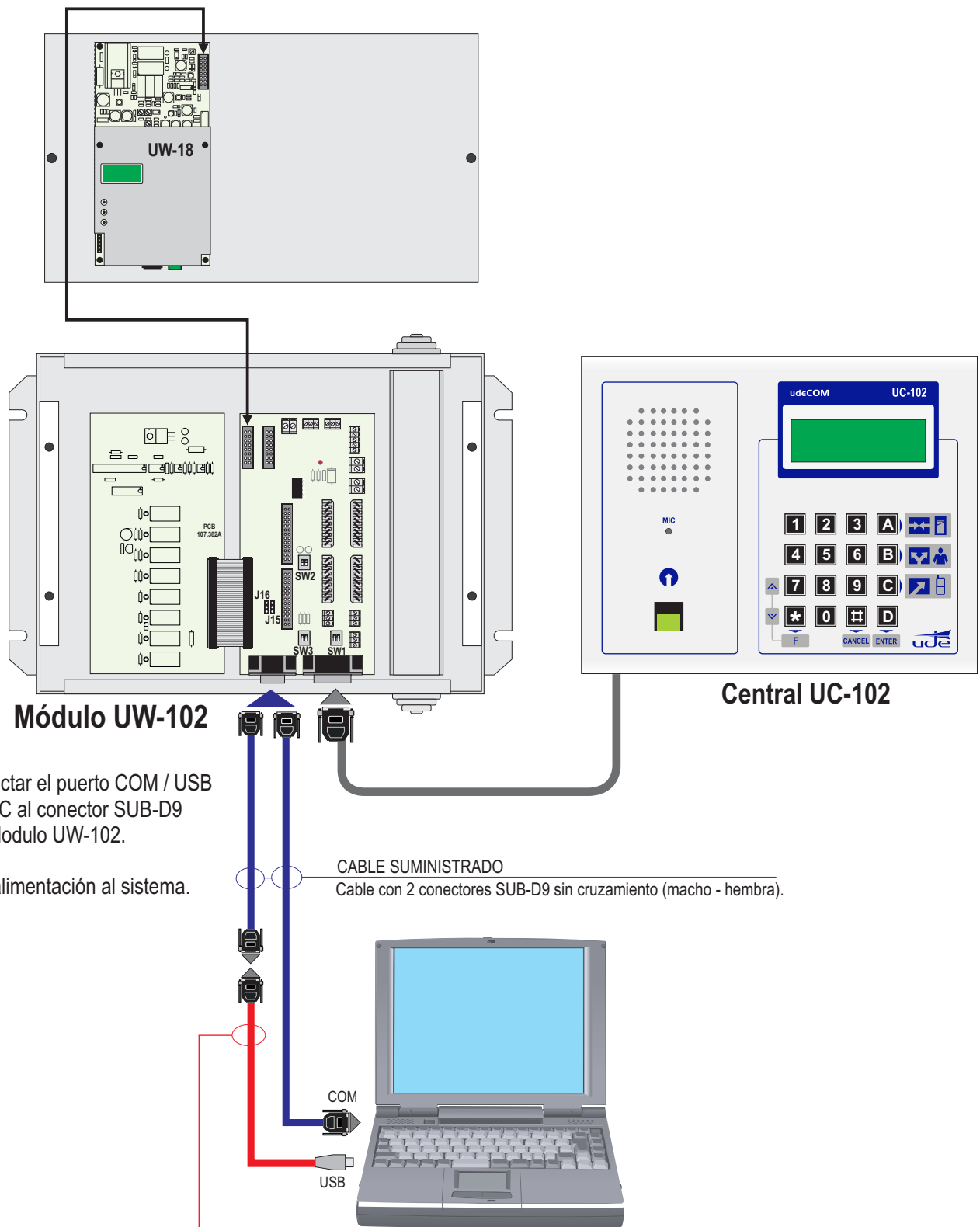
Requisitos mínimos del ordenador:

- Windows 2000 o superior
- Java JRE v6 (\*)
- 512 Mb RAM
- 10 Mb disco duro
- Puerto serie RS-232

(\*) Si no tiene instalada la aplicación Java Runtime Environment v6 en su ordenador, descarguela desde la pagina del fabricante:

**<http://www.java.com/es/download/>**  
y la instala en su ordenador

**CONEXIONADO**



- Conectar el puerto COM / USB del PC al conector SUB-D9 del Modulo UW-102.
- Dar alimentación al sistema.

**CABLE SUMINISTRADO**  
Cable con 2 conectores SUB-D9 sin cruzamiento (macho - hembra).

En el caso que el ordenador no tenga conector SUB-D9 en el puerto COM para conectar el cable suministrado, utilizar un CONVERTOR USB-RS-232, este debe poder funcionar en Full Duplex.  
(Por ejemplo: ATEN UC-232 A) **CONVERTOR SUMINISTRADO**

## CONFIGURACION SISTEMA ASISTENCIAL UDECOM

Una vez conectado el ordenador a la Central UC-102, ejecutar **UDEConfUC102.jar** para arrancar **UdeConf UC102**



Los pasos necesarios para la configuración de un sistema son los siguientes:

1. **Num. de Secundarios:** Seleccionar en el Panel de control el número total de secundarios.
2. **Num. de pupitres:** Seleccionar en el Panel de control el número de pupitres del sistema (Para asignar el nombre de cada pupitre ir a menú: Config->Nombre Pupitres, y editar convenientemente).
3. Asignar el rango de secundarios a cada pupitre (posible asignación **automática**).
4. Modificar las celdas de la tabla según las características de la instalación. (El significado de cada casilla se detalla mas adelante).
5. Conectar el cable RS-232 al módulo de conexionado UW-102 correspondiente al pupitre a configurar. Comprobar la configuración del módulo UW-102 (ver J15-J16, SW1, SW2, SW3).
6. **Pupitre:** Seleccionar en el Panel de control el identificador del pupitre al que estamos conectados (en este caso el 1).
7. Para proceder a realizar la configuración ir al menú: Config->Enviar.
8. Si hay mas pupitres conectados en sistema, repetir los pasos 5-6-7 para cada uno de ellos, cambiando el nº de pupitre, y la conexión del cable RS-232.
9. Para salvar la configuración en un fichero para utilizarlo posteriormente hacer click en el menú: Fichero->Salvar.

Para editar los textos de una casilla hacer doble clic en la misma.

Se puede utilizar las teclas de control:

CNTRL+ C= **Copiar**. CNTRL+ V= **Pegar**. CNTRL+X= **Cortar**. CNTRL+Y= **Reacer**. CNTRL+Z= **Deshacer**

Después de editar una casilla validar con Intro ←

**CONFIGURACIÓN SISTEMA ASISTENCIAL UDECOM**

**A CONFIGURACIÓN**

Todas esta funciones estan tambien disponibles en los iconos de la barra de tareas.

**A1- Pestaña Config**  
- Configuración

Aparece la pantalla de asignación del puerto COM  
Seleccionar el puerto conectado al pupitre .  
A continuación ACEPTAR

**A2- Pestaña Config**  
- Nombre Pupitres

Nombre pupitre	ID Pupitre
Pupitre 1	1
Pupitre 2	2
Pupitre 3	3

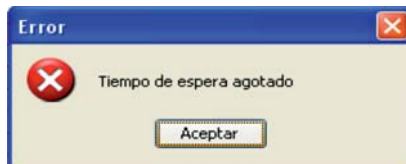
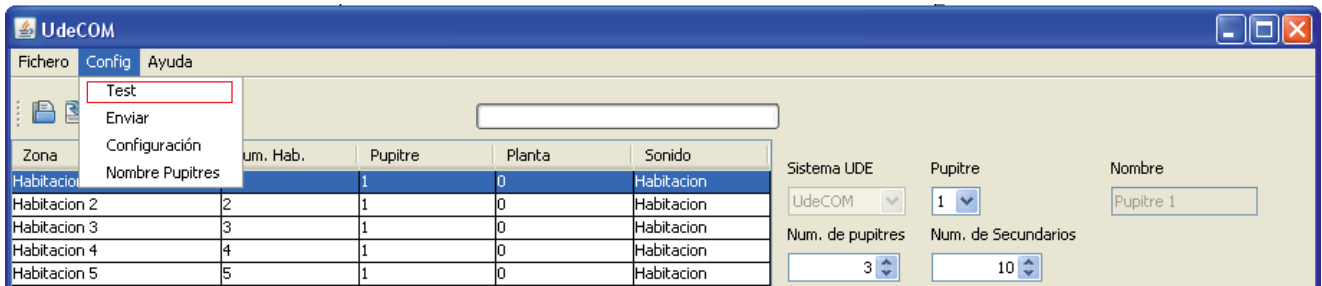
Se escribe el nombre de los pupitres presentes en el sistema.  
Después de editar los nombres en la casilla del Nombre del Pupitre Validar con Intro ↵

## CONFIGURACIÓN SISTEMA ASISTENCIAL UDECOM

### A

### A3-Pestaña Config

-Test



#### Ejemplo:

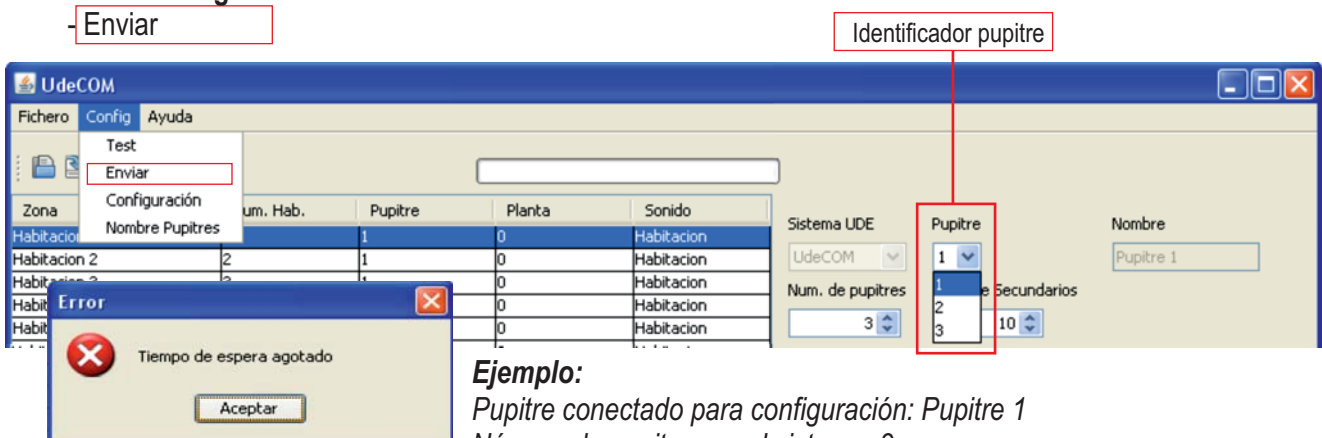
*Pupitre conectado para configuración: Pupitre 1  
Número de pupitres en el sistema: 3*

Con el pupitre conectado responderá "OK" si todo funciona bien. Si no comunica con el pupitre, por algún motivo, al cabo de unos segundos indicará "Tiempo de espera agotado".

En este caso volver a **Configuración (A1)** y seleccionar otro puerto COM y realizar el **Test (A3)** hasta que indique que la comunicación es "OK".

### A4- Pestaña Config

-Enviar



#### Ejemplo:

*Pupitre conectado para configuración: Pupitre 1  
Número de pupitres en el sistema: 3*

Envía la configuración realizada al pupitre seleccionado

Si el envío se realiza correctamente responderá "OK".

Si el envío, por algún motivo, no se realiza correctamente, al cabo de unos segundos indicará "Tiempo de espera agotado".

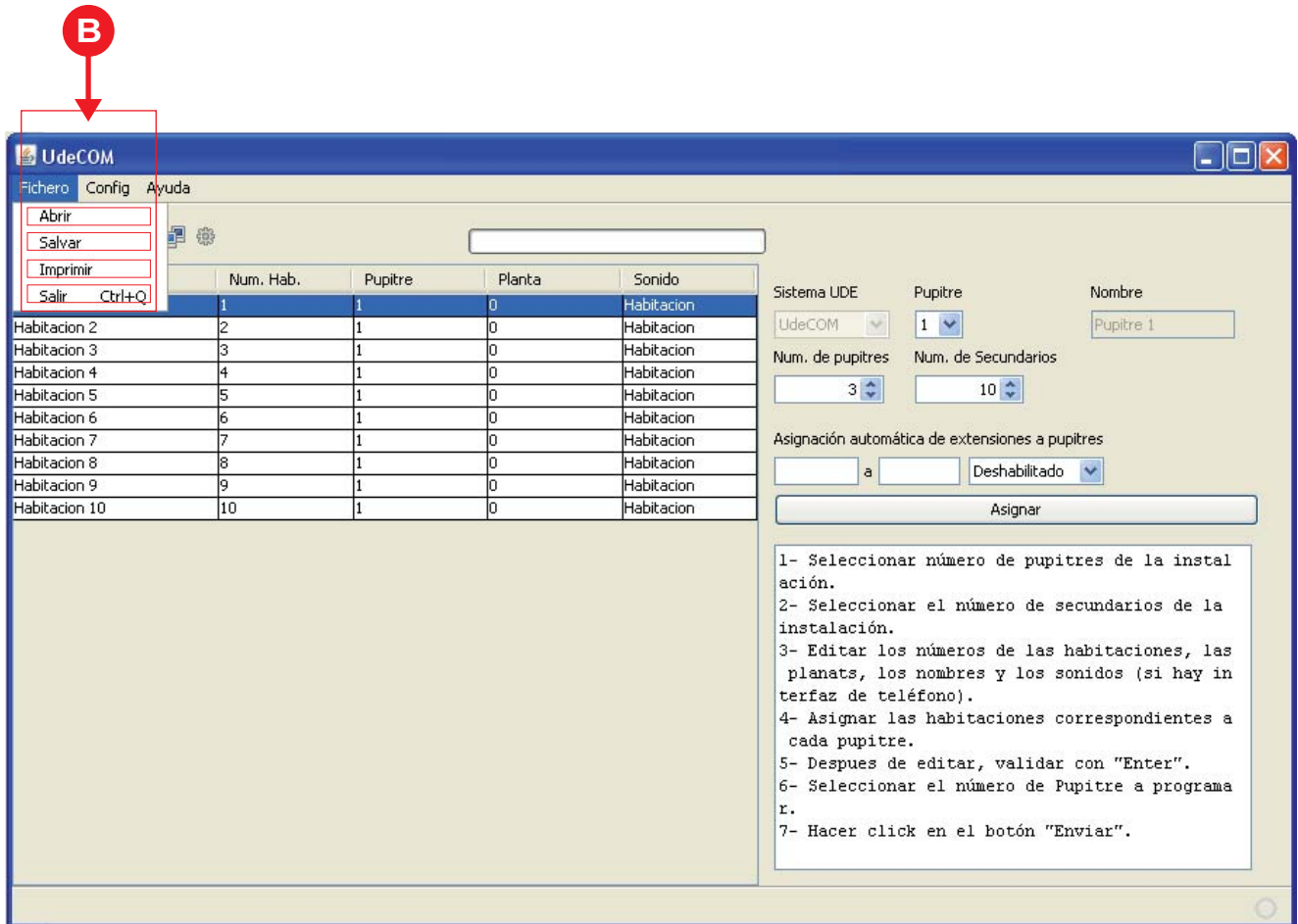
Revisar el conexionado y repetir la operación **Test (A3)**.

A continuación conectar los pupitres (pupitre 2 y pupitre 3), seleccionar su Identificador (2 ó 3) y proceder a su configuración, repitiendo los pasos **A3** y **A4** en cada uno de ellos.

## CONFIGURACIÓN SISTEMA ASISTENCIAL UDECOM

B

## ABRIR / SALVAR / IMPRIMIR CONFIGURACIÓN



En el menú Fichero hay las opciones:

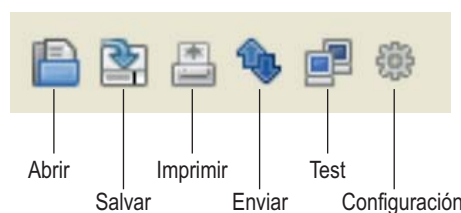
**Abrir** : Recupera una configuración guardada anteriormente.

**Salvar** : Guarda la configuración que estamos editando en el ordenador.

**Imprimir** : Imprime la Tabla de configuración

**Salir** : Cierra el programa UDEconf-UC102

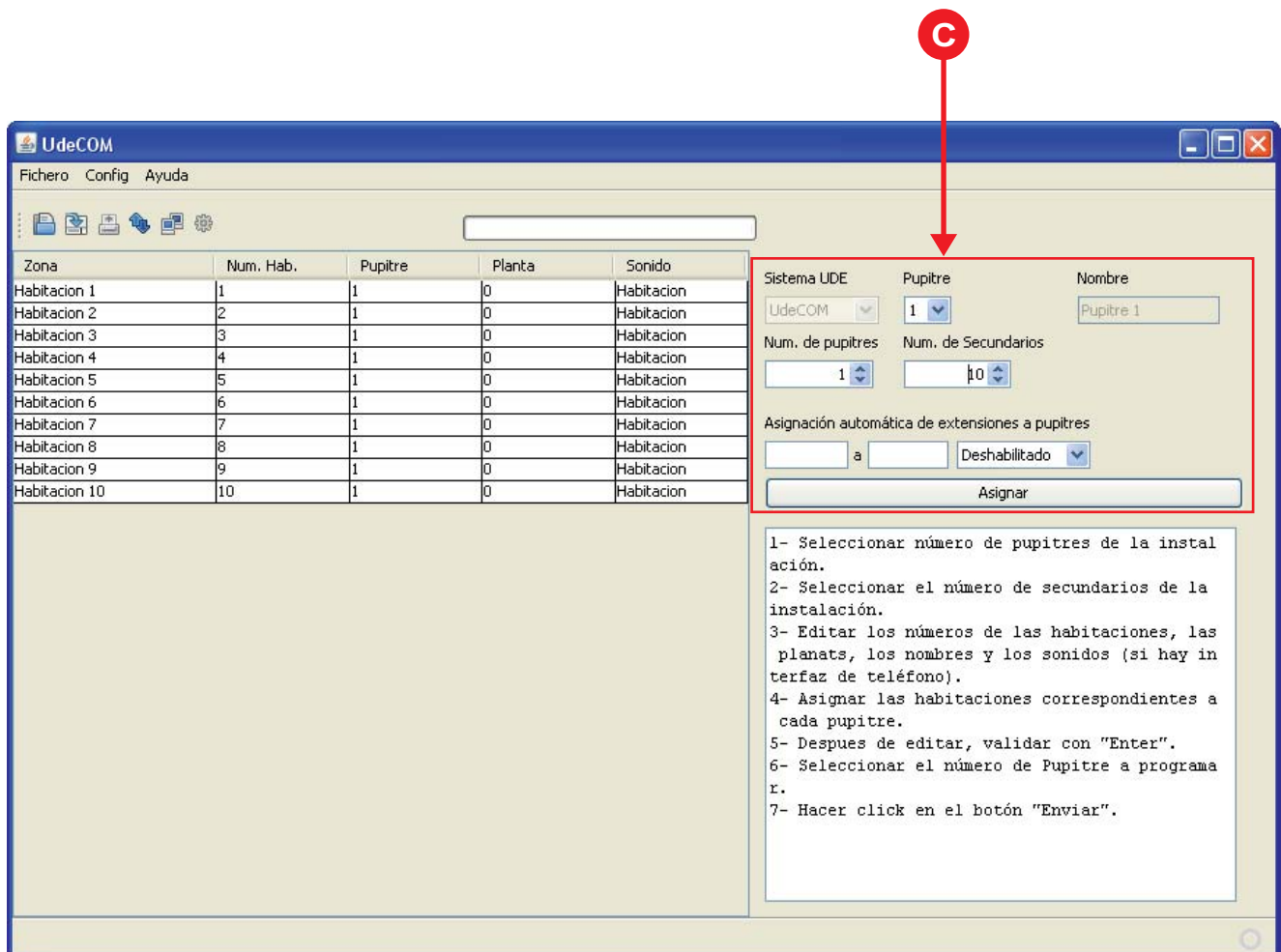
Todas estas funciones están también disponibles en los iconos de la barra de tareas.



## CONFIGURACIÓN SISTEMA ASISTENCIAL UDECOM

C

## PANEL DE CONTROL



Zona	Num. Hab.	Pupitre	Planta	Sonido
Habitacion 1	1	1	0	Habitacion
Habitacion 2	2	1	0	Habitacion
Habitacion 3	3	1	0	Habitacion
Habitacion 4	4	1	0	Habitacion
Habitacion 5	5	1	0	Habitacion
Habitacion 6	6	1	0	Habitacion
Habitacion 7	7	1	0	Habitacion
Habitacion 8	8	1	0	Habitacion
Habitacion 9	9	1	0	Habitacion
Habitacion 10	10	1	0	Habitacion

**Sistema UDE:** UdeCOM  
**Pupitre:** 1  
**Nombre:** Pupitre 1  
**Num. de pupitres:** 1  
**Num. de Secundarios:** 0  
**Asignación automática de extensiones a pupitres:** a [ ] Deshabilitado  
**Asignar**

1- Seleccionar número de pupitres de la instalación.  
 2- Seleccionar el número de secundarios de la instalación.  
 3- Editar los números de las habitaciones, las plantas, los nombres y los sonidos (si hay interfaz de teléfono).  
 4- Asignar las habitaciones correspondientes a cada pupitre.  
 5- Después de editar, validar con "Enter".  
 6- Seleccionar el número de Pupitre a programar.  
 7- Hacer click en el botón "Enviar".

**Sistema UDE:** Parámetro no modificable.

**Pupitre:** Selecciona el número del pupitre a configurar.

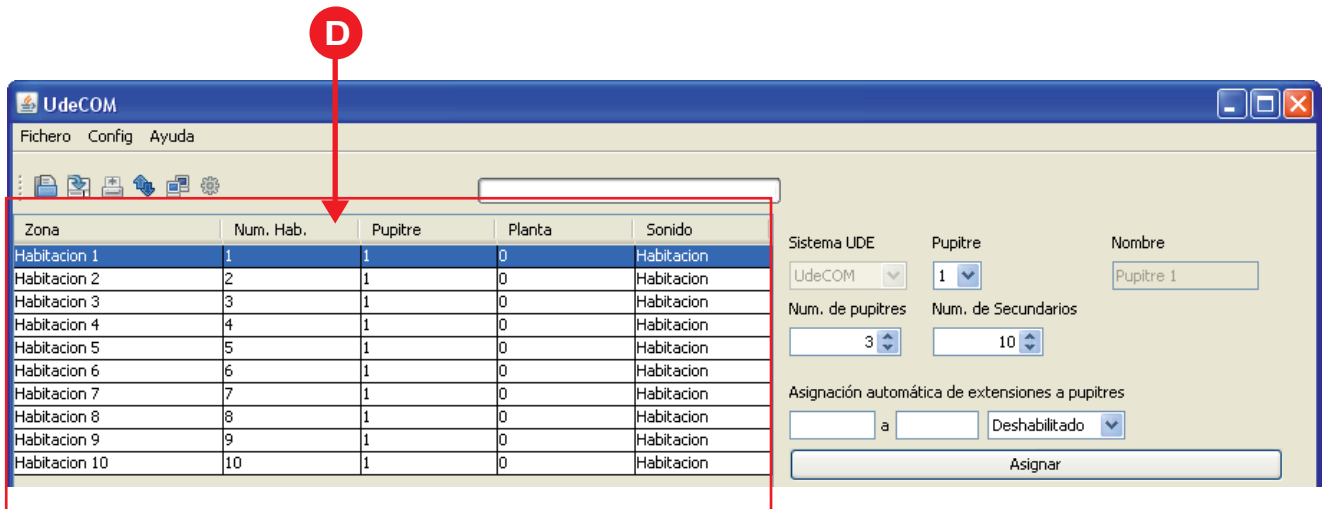
**Nombre:** Texto que aparecerá en el pupitre configurado.

Para modificarlo ir a Menú Config->Nombre Pupitres, y modificar los nombres de los diferentes pupitres.

**Número de pupitres:** Número total de pupitres en el sistema.

**Número de secundarios:** Número de secundarios total en el sistema.

**Asignación automática de extensiones a pupitres:** Opcional para asignar pupitres a rangos de zonas de forma cómoda, se introduce el rango y el pupitre y se asignará en la tabla sin necesidad de hacerlo zona por zona.

**CONFIGURACIÓN SISTEMA ASISTENCIAL UDECOM**
**D**
**TABLA DE CONFIGURACIÓN**


Zona	Num. Hab.	Pupitre	Planta	Sonido
Habitacion 1	1	1	0	Habitacion
Habitacion 2	2	1	0	Habitacion
Habitacion 3	3	1	0	Habitacion
Habitacion 4	4	1	0	Habitacion
Habitacion 5	5	1	0	Habitacion
Habitacion 6	6	1	0	Habitacion
Habitacion 7	7	1	0	Habitacion
Habitacion 8	8	1	0	Habitacion
Habitacion 9	9	1	0	Habitacion
Habitacion 10	10	1	0	Habitacion

**Zona:** Título descriptivo de la **habitación/zona** (Max. 19 caracteres).

**Número Habitación:** Número del Identificador del secundario UC-104 ó UC-140.

Nota: Este numero denominado "extensión" identifica la habitación/zona y no puede estar repetido. Se indicará en el display al recibir una llamada (ademas de visualizar el nombre de la habitación/zona). Asimismo es el numero de extensión que indicara el mensaje hablado si existe el interface telefónico UW-18.

**Pupitre:** Pupitre que tiene asignada la **habitación/zona**. Modificable.

**Planta:** Planta asignada a dicha **habitación/zona**. Se utiliza en las llamadas desviadas a teléfono.

**Sonido:** Identificador sonoro del tipo de **habitación/zona** que será reproducido en el teléfono.

Desplegar la pestaña y Seleccionar el nombre deseado:-

- Habitación
- Sala Rehabilitación
- Baño Geriátrico
- Sala Enfermería
- Despacho
- Cafetería
- Zona
- Puerta
- Comunidad - Sala

Para editar los textos de una casilla hacer doble clic en la misma.

Se puede utilizar las teclas de control:

CNTRL+ C= **Copiar**. CNTRL+ V= **Pegar**. CNTRL+X= **Cortar**. CNTRL+Y= **Reacer**. CNTRL+Z= **Deshacer**

Después de editar una casilla validar con Intro ←