

ÍNDICE

	Página
SISTEMA OPERATIVO WINDOWS DE 32 o 64 bits	2
INSTALACIÓN SOFTWARE	3
CONEXIONADO	4
CONFIGURACIÓN DEL SISTEMA ASISTENCIAL SR-200	5
Configuración	6 - 7
Abrir / Salvar Archivo de Configuración	8
Panel de Control	9
Tabla de Configuración	10
CONFIGURACIÓN MÓDULOS DE ZONAS	11

Para determinar si el sistema operativo es de 32 bits o 64 bits, seguir los pasos indicados:

WINDOWS 2000 WINDOWS XP

Clickar en:

Inicio

--Programas

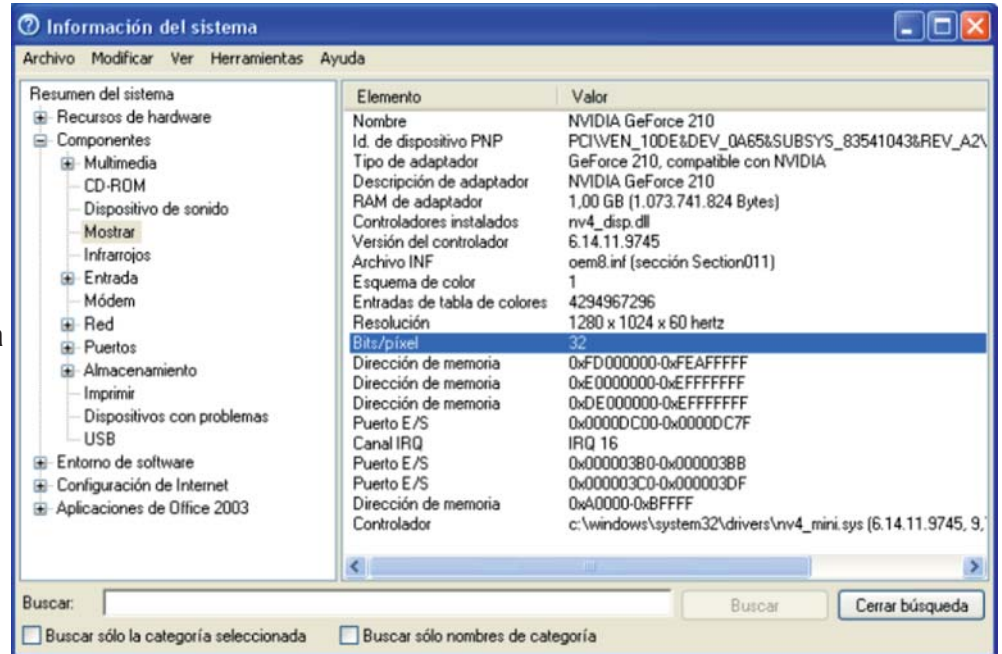
--Accesorios

--Herramientas del sistema

--Informacion del sistema

--Componentes

--Mostrar.

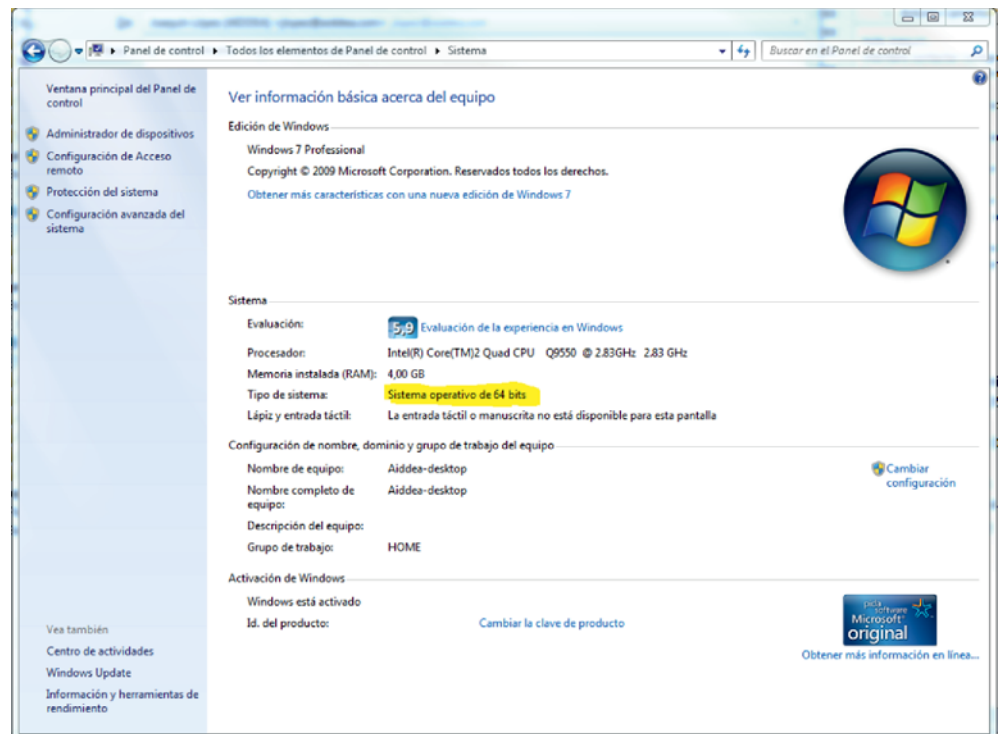


WINDOWS 7 WINDOWS VISTA

Clickar en:

--Panel de control

--Sistema



De acuerdo con lo indicado descargar la carpeta comprimida que corresponda.

UDECONF-SR200-x32-v.2.3-es
UDECONF-SR200-x64-v.2.3-es

Descomprimir la carpeta UDECONF-SR200-x32-v.2.3-es / UDECONF-SR200-x64-v.2.3-es en el ordenador utilizado para la configuración

Dentro del directorio UDECONF-SR200 creado, arrancar el programa, ejecutando el archivo UDEConf_SR200.jar

Nombre	Tipo
lib	Carpeta de archivos
UDEConf	Carpeta de archivos
.DS_Store	Archivo DS_STORE
info-UDEConf_SR200	Adobe Acrobat Document
README	Documento de texto
rxtxSerial64.dll	Extensión de la aplicación
rxtxSerial.dll	Extensión de la aplicación
UDEConf_	Executable Jar File

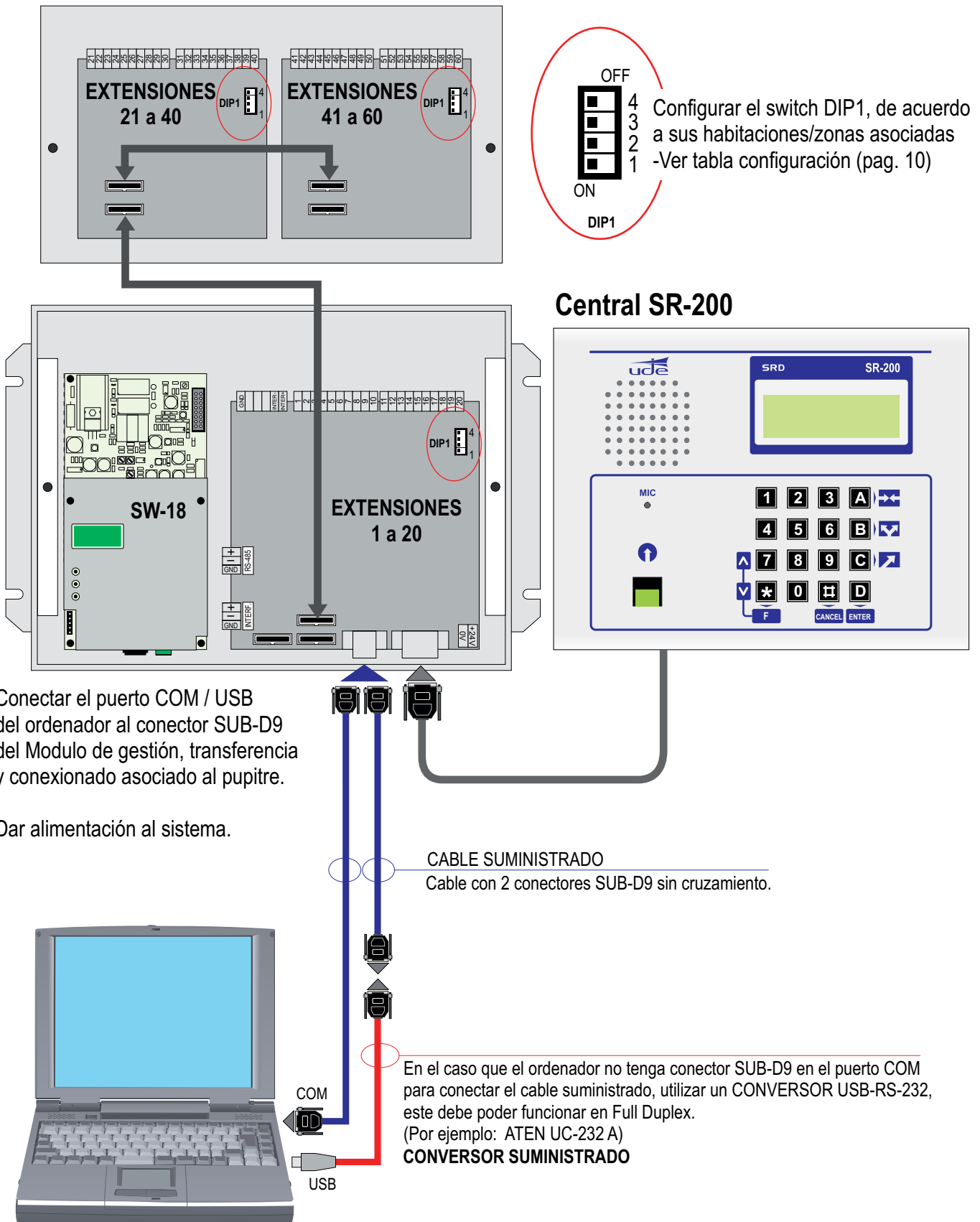


Requisitos mínimos del ordenador:

- Windows 2000 o superior
- Java JRE v6 (*)
- 512 Mb RAM
- 10 Mb disco duro
- Puerto serie RS-232

(*) Si no tiene instalada la aplicación Java JRE v6 en su ordenador, descarguela desde la página del fabricante: <http://www.java.com/es/download/>

Ejemplo. Sistema con 1 central SR-200 y 60 secundarios



CONFIGURACIÓN DEL SISTEMA ASISTENCIAL SR-200

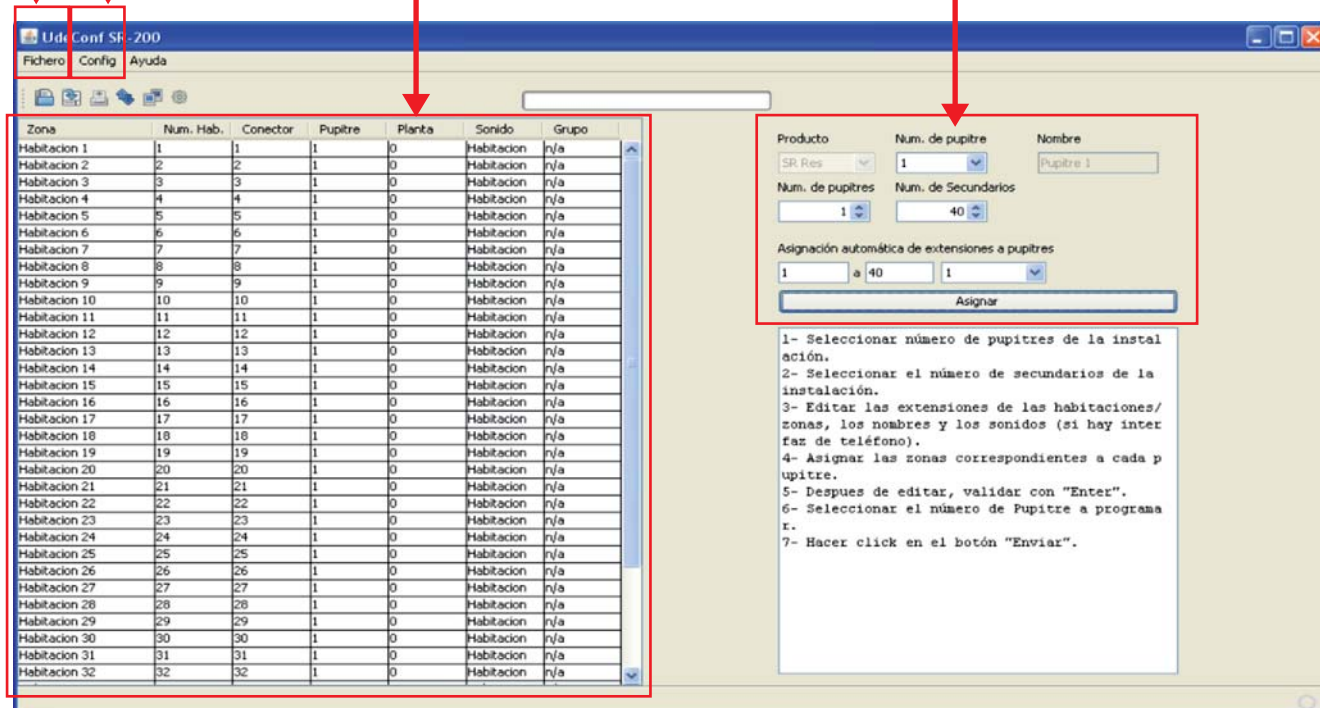
Una vez conectado el ordenador a la Central SR-200, ejecutar **UDEConf_SR200.jar** para arrancar **UdeConf SR-200**

B GUARDAR / ABRIR CONFIGURACIÓN

A CONFIGURACIÓN

D TABLA DE CONFIGURACIÓN

C PANEL DE CONTROL



Los pasos necesarios para la configuración de un sistema son los siguientes:

1. Seleccionar en el Panel de control el número total de secundarios (selección de 20 ,40, 60....)
2. Seleccionar en el Panel de control el número de pupitres del sistema (Para asignar el nombre de cada pupitre ir a menú: Config->Nombre Pupitres, y editar convenientemente)
3. Asignar el rango de secundarios a cada pupitre (posible asignación **automática**)
4. Modificar las celdas de la tabla según las características de la instalación. (El significado de cada casilla se detalla mas adelante)
5. Conectar el cable RS-232 al modulo SW-20xx correspondiente al pupitre nº1. Comprobar que el rango asignado en los módulos de zonas corresponde al rango de dicho pupitre).
6. Seleccionar en el Panel de control el número del pupitre (en este caso el 1).
7. Para proceder a realizar la configuración ir al menú: Config->Enviar.
8. Si hay mas pupitres conectados en sistema, repetir los pasos 5-6-7 para cada uno de ellos, cambiando el nº de pupitre, y la conexión del cable RS-232
9. Para salvar la configuración en un fichero para utilizarlo posteriormente hacer click en el menú: Fichero->Salvar.

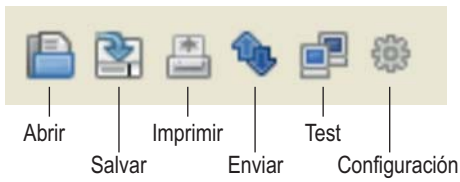
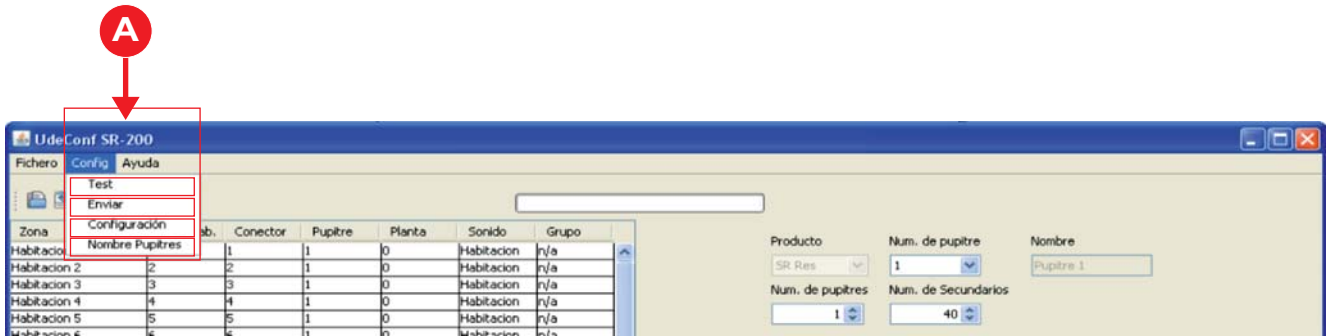
Para editar los textos de una casilla hacer doble clic en la misma.

Se puede utilizar las teclas de control:

CNTRL+ C= **Copiar**. CNTRL+ V= **Pegar**. CNTRL+X= **Cortar**. CNTRL+Y= **Reacer**. CNTRL+Z= **Deshacer**

Después de editar una casilla validar con Intro ←

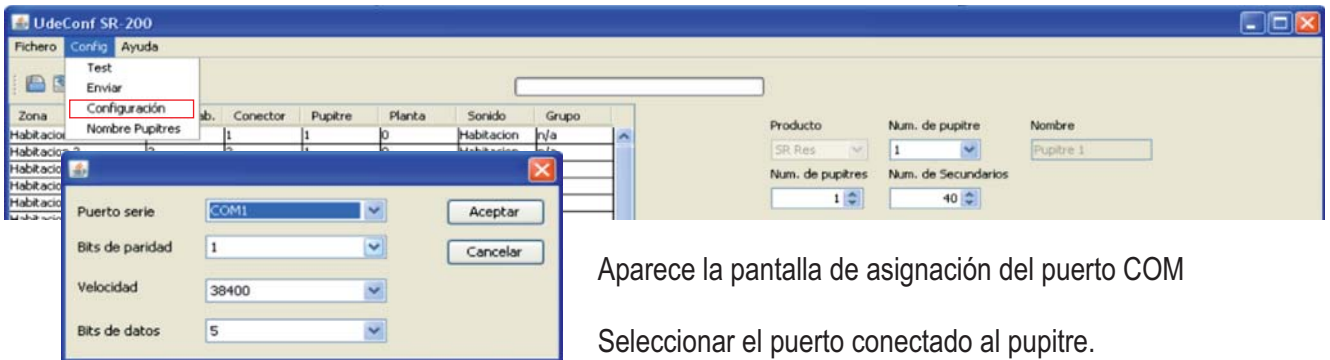
A CONFIGURACIÓN



Todas estas funciones están también disponibles en los iconos de la barra de tareas.

A1- Pestaña Config

- Configuración

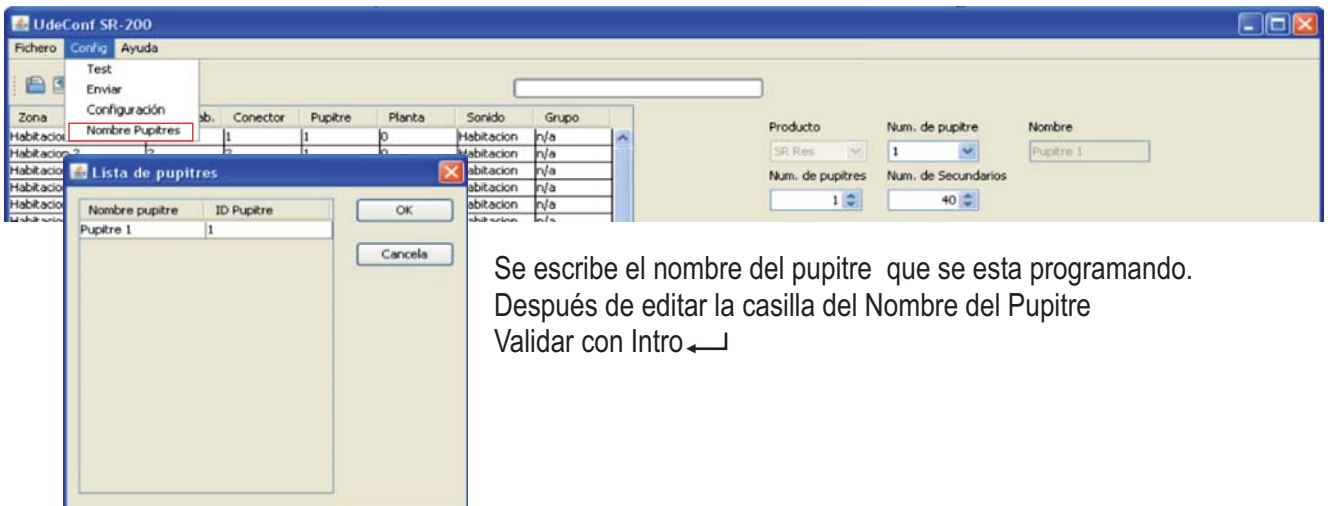


Aparece la pantalla de asignación del puerto COM

Seleccionar el puerto conectado al pupitre.
A continuación ACEPTAR

A2- Pestaña Config

- Nombre Pupitres



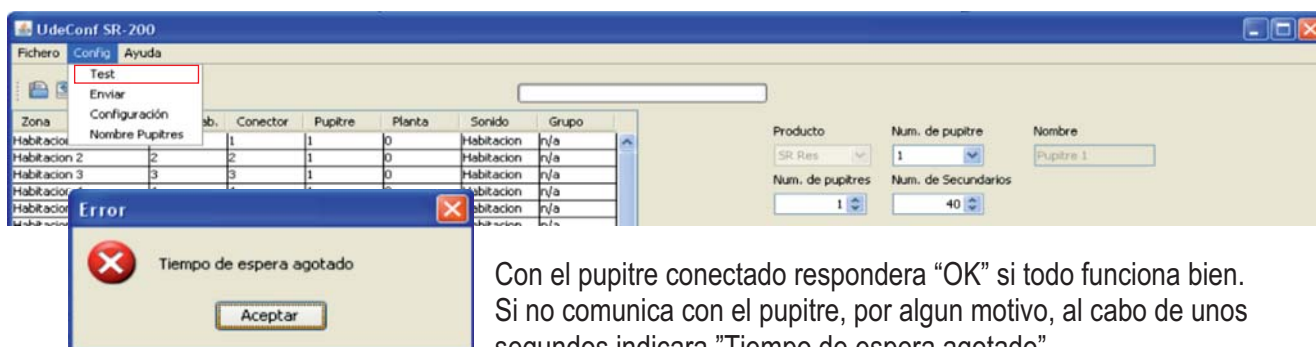
Se escribe el nombre del pupitre que se está programando.
Después de editar la casilla del Nombre del Pupitre
Validar con Intro ↵

A

CONFIGURACION

A3- Pestaña Config

- Test

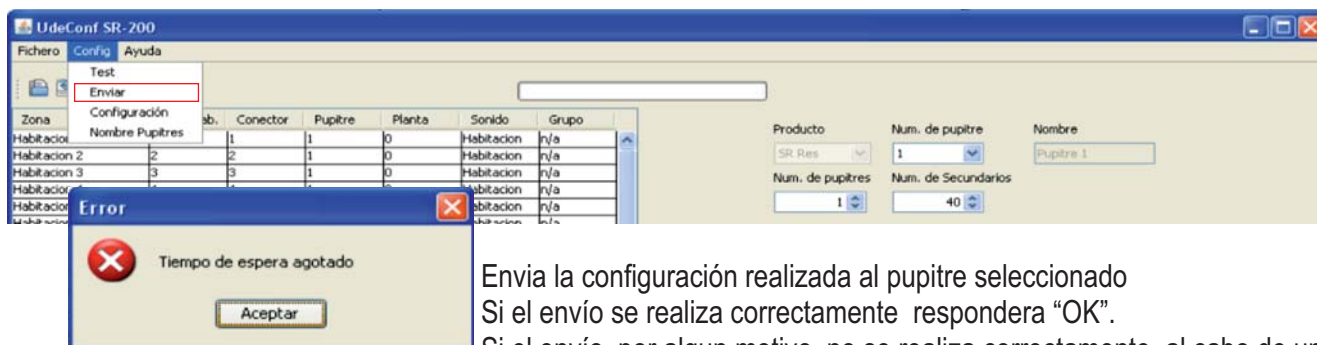


Con el pupitre conectado respondera "OK" si todo funciona bien. Si no comunica con el pupitre, por algun motivo, al cabo de unos segundos indicara "Tiempo de espera agotado".

En este caso volver a **Configuración (A1)** y seleccionar otro puerto COM y realizar el **Test (A3)** hasta que indique que la comunicación es "OK".

A4- Pestaña Config

- Enviar

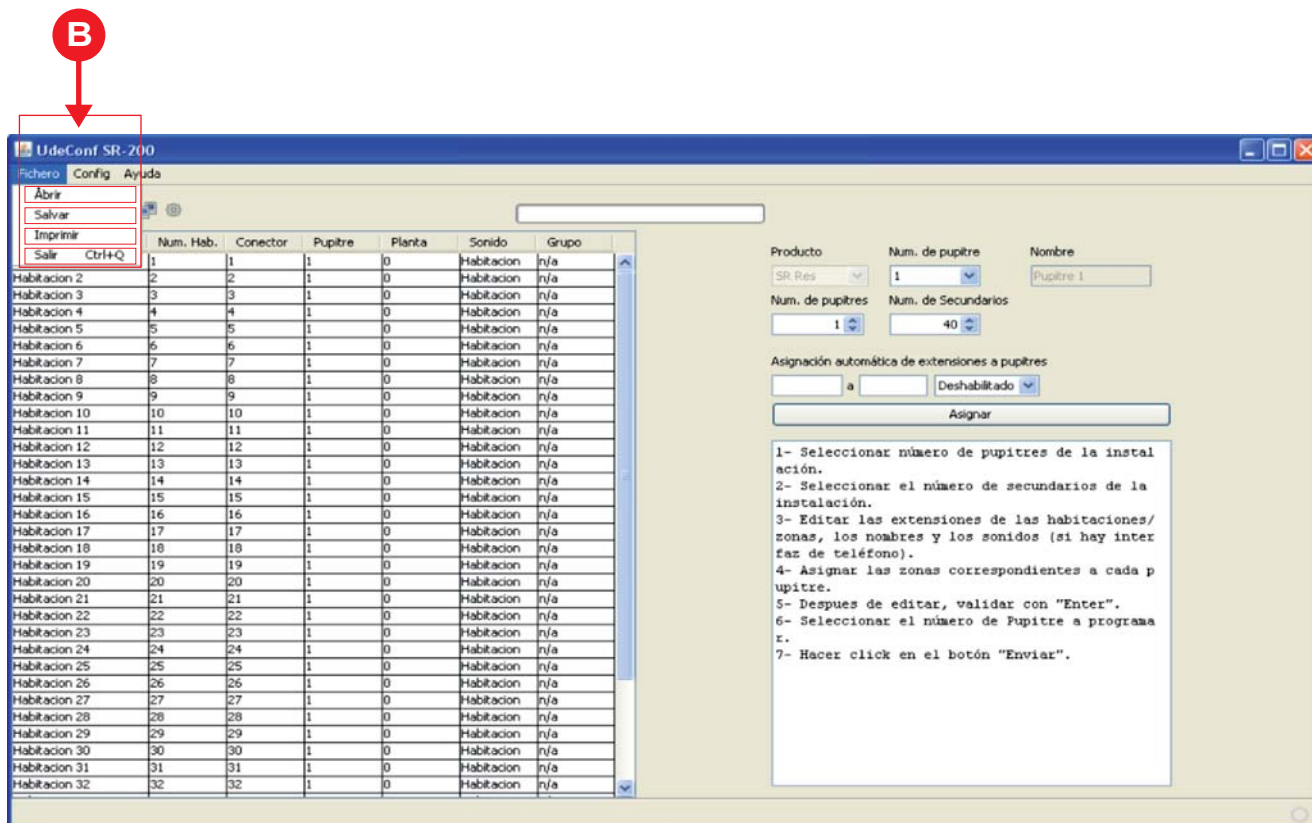


Envia la configuración realizada al pupitre seleccionado Si el envío se realiza correctamente respondera "OK".

Si el envío, por algun motivo, no se realiza correctamente, al cabo de unos segundos indicara "Tiempo de espera agotado".

En este caso volver a **Configuración (A1)** y seleccionar otro puerto COM y realizar el **Test (A3)** hasta que indique que la comunicación es OK

B

ABRIR / SALVAR / IMPRIMIR CONFIGURACIÓN


En el menú Fichero hay las opciones:

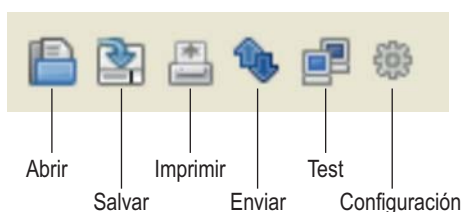
Abrir : Recupera una configuración guardada anteriormente.

Salvar : Guarda la configuración que estamos editando en el ordenador.

Imprimir : Imprime la Tabla de configuración

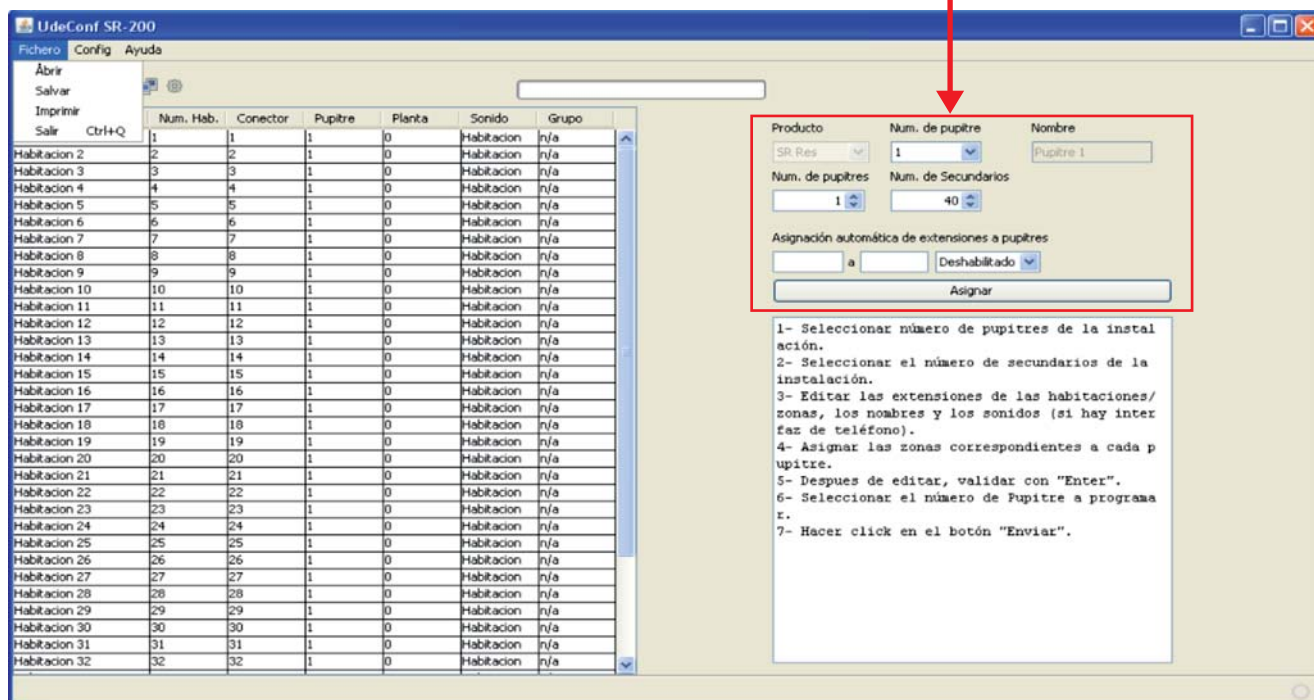
Salir : Cierra el programa UDECONF-SR200

Todas estas funciones están también disponibles en los iconos de la barra de tareas.



C

PANEL DE CONTROL



Producto: Parámetro no modificable.

Número de pupitre: Selecciona el número del pupitre a configurar.

Nombre: Texto que aparecerá en el pupitre configurado.

Para modificarlo ir a Menú Config->Nombre Pupitres, y modificar los nombres de los diferentes pupitres.

Número de pupitres: Número total de pupitres en el sistema.

Número de secundarios: Número de secundarios total en el sistema (selección de 20 ,40, 60....).

Asignación automática de extensiones a pupitres: Opcional para asignar pupitres a rangos de zonas de forma cómoda, se introduce el rango y el pupitre y se asignará en la tabla sin necesidad de hacerlo zona por zona.

D

TABLA DE CONFIGURACION

Zona	Num. Hab.	Conector	Pupitre	Planta	Sonido	Grupo
Habitacion 1	1	1	1	0	Habitacion	n/a
Habitacion 2	2	2	1	0	Habitacion	n/a
Habitacion 3	3	3	1	0	Sala Rehab.	n/a
Habitacion 4	4	4	1	0	Baño Ger.	n/a
Habitacion 5	5	5	1	0	Sala Enfer.	n/a
Habitacion 6	6	6	1	0	Despacho	n/a
Habitacion 7	7	7	1	0	Cafeteria	n/a
Habitacion 8	8	8	1	0	Zona	n/a
Habitacion 9	9	9	1	0	Puerta	n/a
Habitacion 10	10	10	1	0	Habitacion	n/a
Habitacion 11	11	11	1	0	Habitacion	n/a
Habitacion 12	12	12	1	0	Habitacion	n/a
Habitacion 13	13	13	1	0	Habitacion	n/a
Habitacion 14	14	14	1	0	Habitacion	n/a
Habitacion 15	15	15	1	0	Habitacion	n/a
Habitacion 16	16	16	1	0	Habitacion	n/a
Habitacion 17	17	17	1	0	Habitacion	n/a
Habitacion 18	18	18	1	0	Habitacion	n/a
Habitacion 19	19	19	1	0	Habitacion	n/a
Habitacion 20	20	20	1	0	Habitacion	n/a
Habitacion 21	21	21	1	0	Habitacion	n/a
Habitacion 22	22	22	1	0	Habitacion	n/a
Habitacion 23	23	23	1	0	Habitacion	n/a
Habitacion 24	24	24	1	0	Habitacion	n/a
Habitacion 25	25	25	1	0	Habitacion	n/a
Habitacion 26	26	26	1	0	Habitacion	n/a
Habitacion 27	27	27	1	0	Habitacion	n/a
Habitacion 28	28	28	1	0	Habitacion	n/a
Habitacion 29	29	29	1	0	Habitacion	n/a
Habitacion 30	30	30	1	0	Habitacion	n/a
Habitacion 31	31	31	1	0	Habitacion	n/a
Habitacion 32	32	32	1	0	Habitacion	n/a

Zona: Título descriptivo de la **habitación/zona** (Max. 19 caracteres).

Número Habitación: Número de **habitación / zona** deseado. (rango 1-9999) Extension*.

Nota: Este numero denominado "extensión" identifica la zona y no puede estar repetido. Se indicara en el display al recibir una llamada (ademas de visualizar el nombre de la zona). Asimismo es el numero de extensión que indicara el mensaje hablado si existe el interface telefonico SW-18..

Conector: Columna no modificable. Indica la borna de conexión del cable de llamada de cada zona.

Pupitre: Pupitre que tiene asignada la **habitación/zona**. Modificable.

Planta: Planta asignada a dicha **habitación/zona**. Se utiliza en las llamadas desviadas a teléfono.

Sonido: Identificador sonoro del tipo de **habitación/zona** que será reproducido en el teléfono.

Desplegar la pestaña y Seleccionar el nombre deseado:

Habitación - Sala Rehabilitación - Baño Geriatrico - Sala Enfermería - Despacho - Zona - Puerta - Comunidad - Sala

Grupo: No aplicable al SR-200

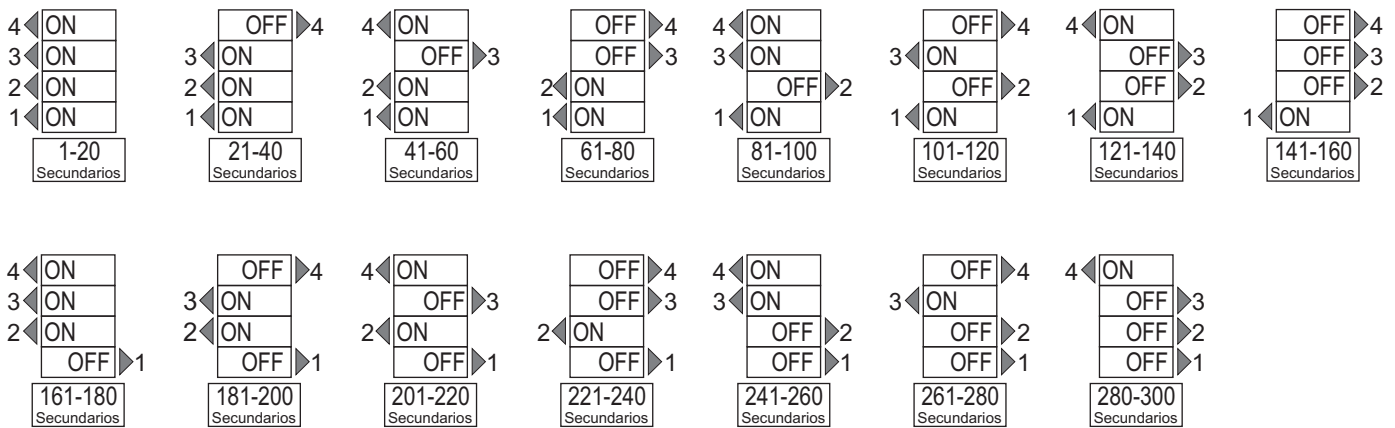
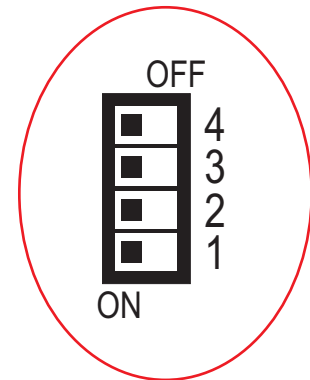
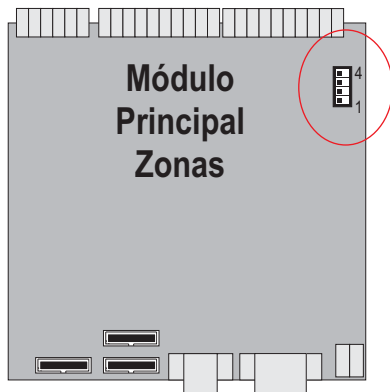
Para editar los textos de una casilla hacer doble clic en la misma.

Se puede utilizar las teclas de control:

CNTRL+ C= **Copiar**. CNTRL+ V= **Pegar**. CNTRL+X= **Cortar**. CNTRL+Y= **Reacer**. CNTRL+Z= **Des hacer**

Después de editar una casilla validar con Intro

CONFIGURACIÓN MÓDULOS DE ZONAS



CONFIGURACIÓN DE LOS MÓDULOS DE ZONAS:

Antes de configurar los pupitres es recomendable revisar la correcta configuración (hard) del sistema.

En el Sistema Asistencial SR Digital, existe un número de secundarios en múltiplos de 20 zonas (20 zonas, 40, 60). La numeración de conexionado de los secundarios empezara por el nº1, y deberá ser correlativa.

Así una central con 60 zonas se compone de un pupitre SR-200 (identificador 1), un módulo principal de zonas del 1-20, y dos ampliaciones de 20 zonas cada una del 21-40, y del 41-60 (estos números corresponden a la borna de conexión del cable de llamada de cada uno de los secundarios).

Estos números se asignan mediante unos conmutadores dispuestos en cada modulo de zonas.

Sistema con varias centrales SR-200 interconectadas:

La interconexión entre centrales permite desviar las llamadas entrantes de una central a otra, pudiendo efectuar la atención de las mismas desde esta ultima.

La capacidad máxima de secundarios dentro de un mismo sistema es de 300.

Cuando hay varias centrales interconectadas, los números asignados a las zonas deben ser correlativos:

Por ejemplo. Sistema con 3 centrales SR-200 y 220 secundarios

Central A: Pupitre nº1. Secundarios del 1 al 40

Central B: Pupitre nº2. Secundarios del 41-100

Central C: Pupitre nº3. Secundarios del 101-220

La configuración se efectuará teniendo en cuenta el conjunto de todo el sistema, incluyendo secundarios y centrales.