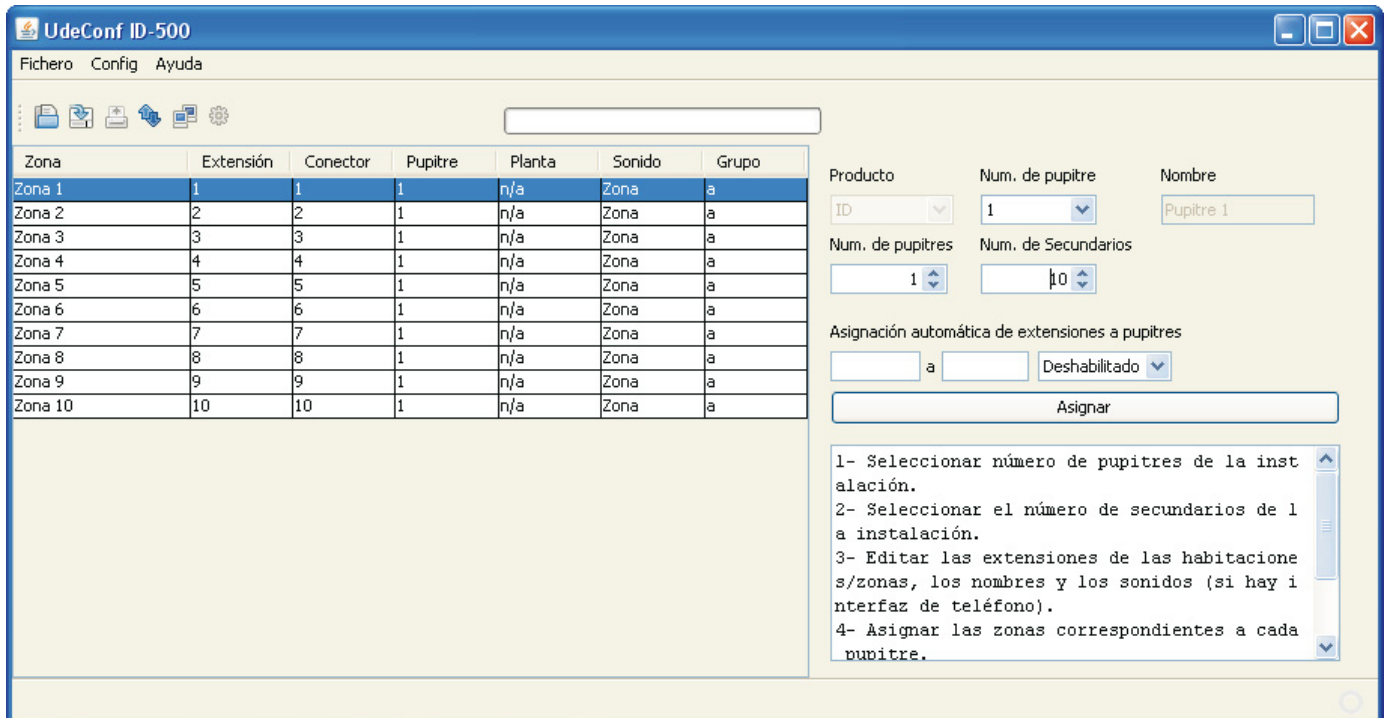


## CONFIGURACION Sistema INTERCOM-500

# UdeConf-ID500



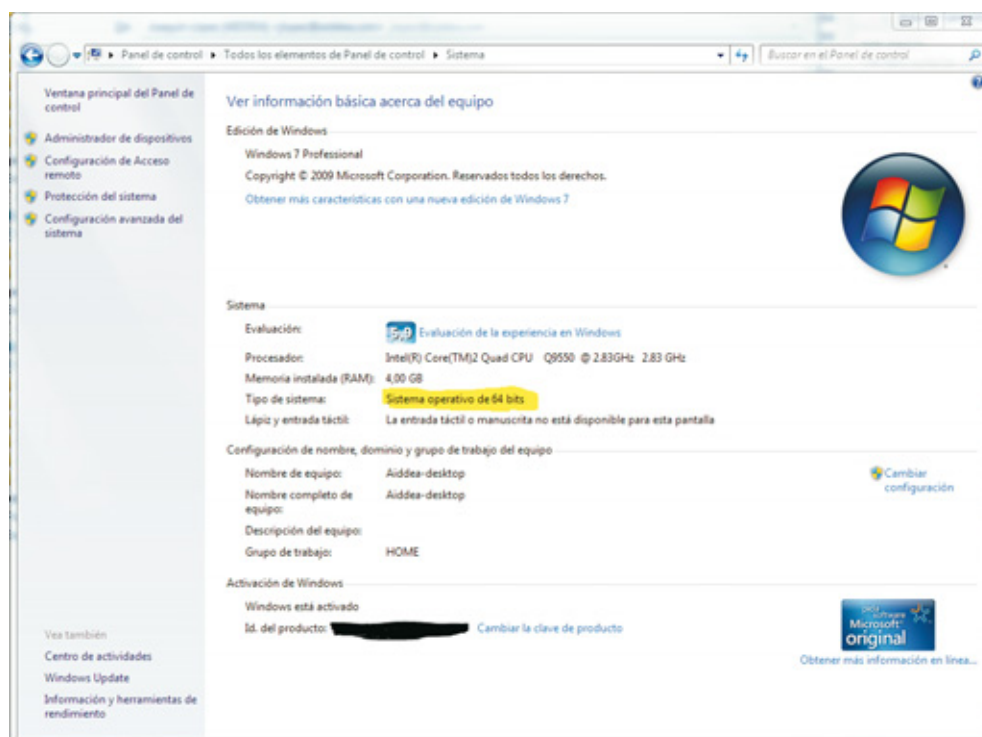
# INDICE

	Página
SISTEMA OPERATIVO WINDOWS DE 32 o 64 bits .....	2
INSTALACION SOFTWARE .....	3
CONEXIONADO .....	4
CONFIGURACION DEL SISTEMA INTERCOM-500 .....	5
Configuracion .....	6 - 7
Abrir / Salvar / Imprimir Archivo de Configuración .....	8
Panel de Control .....	9
Tabla de Configuración .....	10

Para determinar si el sistema operativo es de 32 bits o 64 bits, seguir los pasos indicados:

**WINDOWS 7  
WINDOWS 10  
WINDOWS 11**

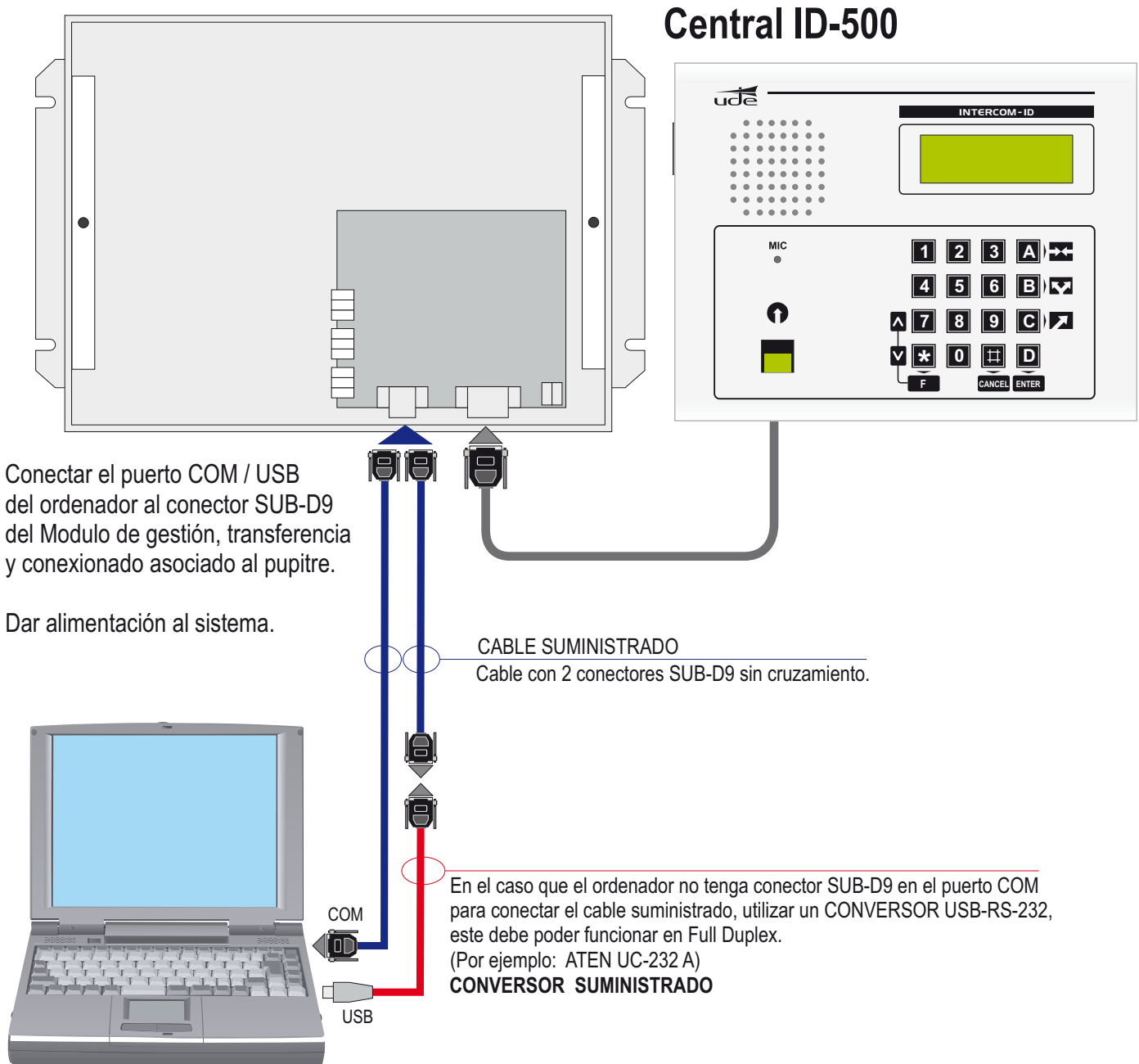
Clickar en:  
**Panel de control**  
--Sistema



De acuerdo con lo indicado descargar la carpeta comprimida que corresponda.

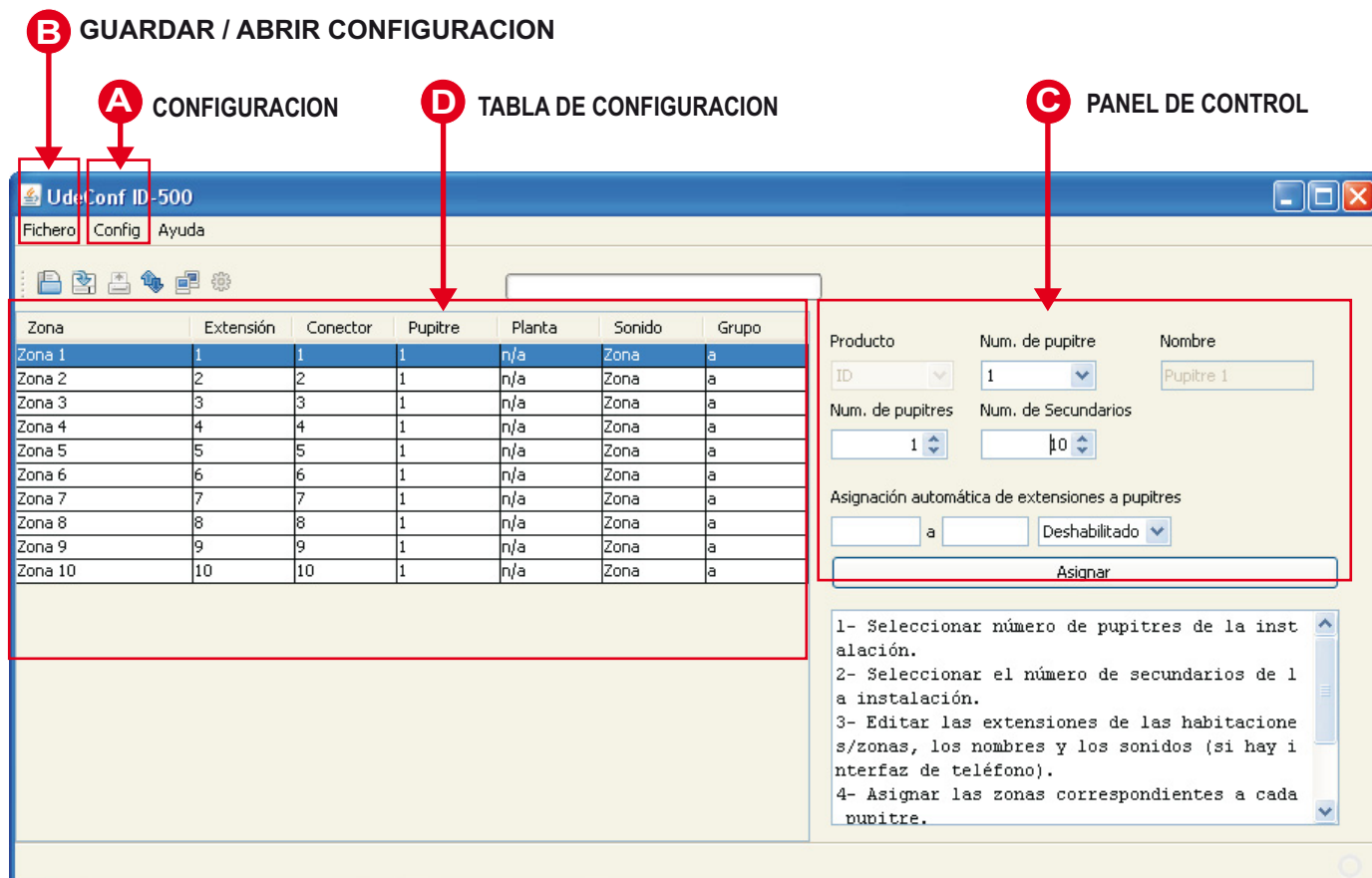
UDECONF-ID500-x32-v.2.3-es  
UDECONF-ID500-x64-v.2.3-es

**CONEXIONADO**



**CONFIGURACION DEL SISTEMA INTERCOM-200**

Una vez conectado el ordenador a la Central ID-500, ejecutar **UDEConf\_ID500.jar** para arrancar **UdeConf ID-500**



**Los pasos necesarios para la configuración de un sistema son los siguientes:**

1. Seleccionar en el Panel de control el número total de secundarios (selección de 10, 20, 30, 40)
2. Seleccionar en el Panel de control el número de pupitres del sistema (Para asignar el nombre de cada pupitre ir a menú: Config->Nombre Pupitres, y editar convenientemente)
3. Asignar el rango de secundarios a cada pupitre (posible asignación **automática**)
4. Modificar las celdas de la tabla según las características de la instalación. (El significado de cada casilla se detalla mas adelante)
5. Conectar el cable RS-232 al modulo de transferencia del pupitre nº1. Comprobar que el rango asignado en los módulos de zonas corresponde al rango de dicho pupitre).
6. Seleccionar en el Panel de control el número del pupitre (en este caso el 1).
7. Para proceder a realizar la configuración ir al menú: Config->Enviar.
8. Si hay mas pupitres conectados en sistema, repetir los pasos 5-6-7 para cada uno de ellos, cambiando el nº de pupitre, y la conexión del cable RS-232
9. Para salvar la configuración en un fichero para utilizarlo posteriormente hacer click en el menú: Fichero->Salvar.

Para editar los textos de una casilla hacer doble clic en la misma.

Se puede utilizar las teclas de control:

CNTRL+ C= **Copiar**. CNTRL+ V= **Pegar**. CNTRL+X= **Cortar**. CNTRL+Y= **Reacer**. CNTRL+Z= **Deshacer**

Después de editar una casilla validar con Intro ↵

## A

### CONFIGURACION

A

Test  
Enviar  
Configuración  
Nombre Pupitres

Zona	Conector	Pupitre	Planta	Sonido	Grupo
Zona 1	1	1	n/a	Zona	a
Zona 2	2	1	n/a	Zona	a
Zona 3	3	1	n/a	Zona	a
Zona 4				Zona	a
Zona 5				Zona	a

Abrir    Salvar    Imprimir    Enviar    Test    Configuración

Todas estas funciones están también disponibles en los iconos de la barra de tareas.

#### A1- Pestaña Config

##### - Configuración

Configuración

Puerto serie: COM1  
 Bits de paridad: 1  
 Velocidad: 38400  
 Bits de datos: 5

Aceptar / Cancelar

Aparece la pantalla de asignación del puerto COM

Aparece la pantalla de asignación del puerto COM

Seleccionar el puerto conectado al pupitre.  
A continuación ACEPTAR

#### A2- Pestaña Config

##### - Nombre Pupitres

Nombre Pupitres

Lista de pupitres

Nombre pupitre	ID Pupitre
Pupitre 1	1

OK / Cancela

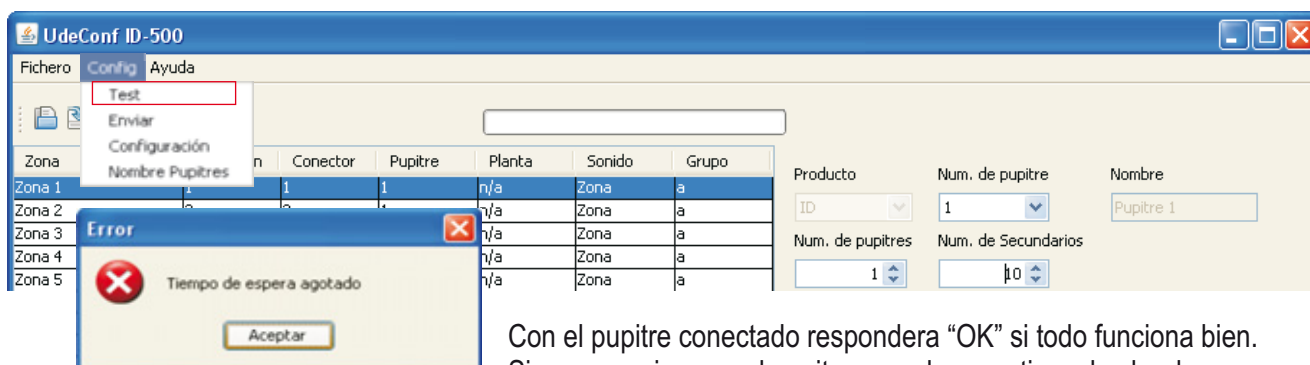
Se escribe el nombre del pupitre que se está programando.  
Después de editar la casilla del Nombre del Pupitre Validar con Intro

**A**

**CONFIGURACION**

**A3- Pestaña Config**

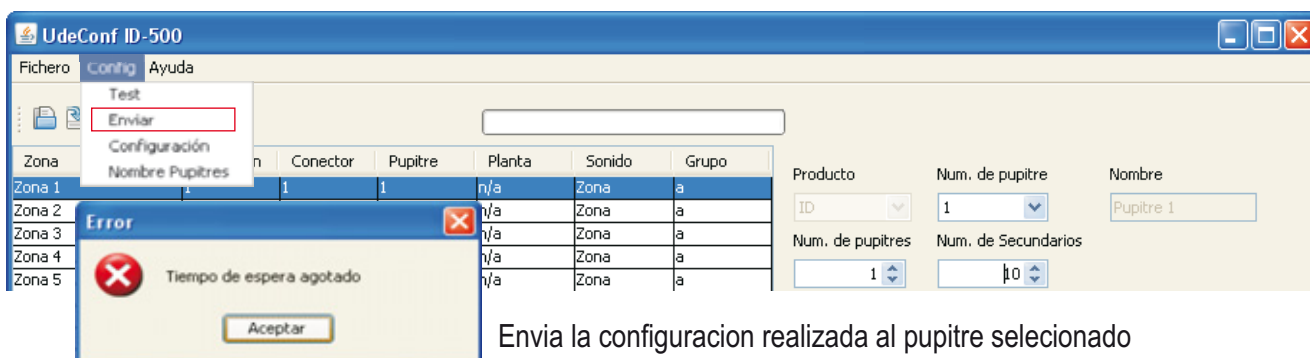
- Test



Con el pupitre conectado respondera "OK" si todo funciona bien. Si no comunica con el pupitre, por algun motivo, al cabo de unos segundos indicara "Tiempo de espera agotado". En este caso volver a **Configuración (A1)** y seleccionar otro puerto COM y realizar el **Test (A3)** hasta que indique que la comunicación es "OK"

**A4- Pestaña Config**

- Enviar



Envia la configuración realizada al pupitre seleccionado Si el envio se realiza correctamente respondera "OK". Si el envio, por algun motivo, no se realiza correctamente, al cabo de unos segundos indicara "Tiempo de espera agotado". En este caso volver a **Configuración (A1)** y seleccionar otro puerto COM y realizar el **Test (A3)** hasta que indique que la comunicación es OK



En el menú Fichero hay las opciones:

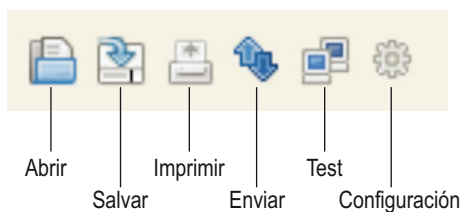
**Abrir** : Recupera una configuración guardada anteriormente.

**Salvar** : Guarda la configuración que estamos editando en el ordenador.

**Imprimir** : Imprime la Tabla de configuración

**Salir** : Cierra el programa UDECONF ID-500

Todas estas funciones están también disponibles en los iconos de la barra de tareas.



The screenshot shows the UdeConf ID-500 configuration window. On the left is a table with the following data:

Zona	Extensión	Conector	Pupitre	Planta	Sonido	Grupo
Zona 1	1	1	1	n/a	Zona	a
Zona 2	2	2	1	n/a	Zona	a
Zona 3	3	3	1	n/a	Zona	a
Zona 4	4	4	1	n/a	Zona	a
Zona 5	5	5	1	n/a	Zona	a
Zona 6	6	6	1	n/a	Zona	a
Zona 7	7	7	1	n/a	Zona	a
Zona 8	8	8	1	n/a	Zona	a
Zona 9	9	9	1	n/a	Zona	a
Zona 10	10	10	1	n/a	Zona	a

The configuration panel on the right (highlighted by a red box and labeled 'C') contains the following fields:

- Producto:** ID (dropdown)
- Num. de pupitre:** 1 (dropdown)
- Nombre:** Pupitre 1 (text input)
- Num. de pupitres:** 1 (spin box)
- Num. de Secundarios:** 10 (spin box)
- Asignación automática de extensiones a pupitres:** [ ] a [ ] Deshabilitado (dropdown)
- Asignar:** (button)

Below the configuration panel is a list of instructions:

- 1- Seleccionar número de pupitres de la instalación.
- 2- Seleccionar el número de secundarios de la instalación.
- 3- Editar las extensiones de las habitaciones/zonas, los nombres y los sonidos (si hay interfaz de teléfono).
- 4- Asignar las zonas correspondientes a cada pupitre.

**Producto:** Parámetro no modificable.

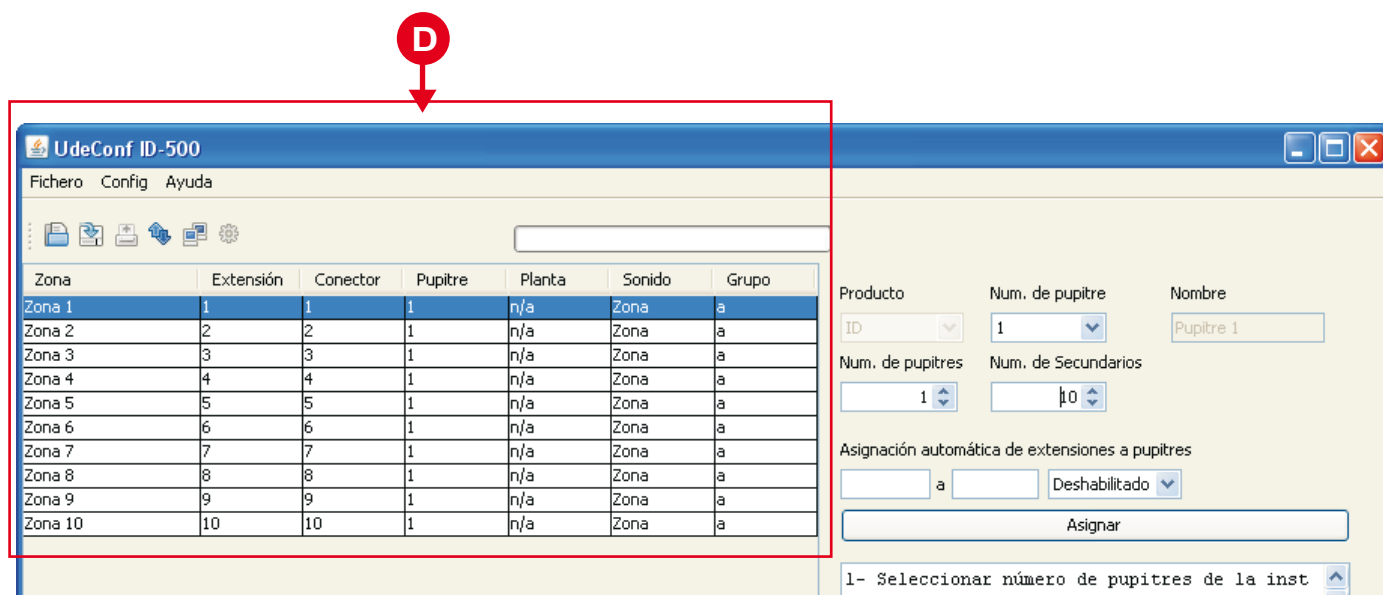
**Número de pupitre:** Selecciona el número del pupitre a configurar.

**Nombre:** Texto que aparecerá en el pupitre configurado.  
Para modificarlo ir a Menú Config->Nombre Pupitres, y modificar los nombres de los diferentes pupitres.

**Número de pupitres:** Número total de pupitres en el sistema.

**Número de secundarios:** Número de secundarios total en el sistema (selección de 10 ,20, 30, 40).

**Asignación automática de extensiones a pupitres:** Opcional para asignar pupitres a rangos de zonas de forma cómoda, se introduce el rango y el pupitre y se asignará en la tabla sin necesidad de hacerlo zona por zona.



**Zona:** Título descriptivo de la **zona** (Max. 19 caracteres).

**Extensión:** Número de **zona** deseado. (rango 1-9999).

Nota: Este numero denominado “extensión” identifica la zona. Se indicara en el display al recibir una llamada (ademas de visualizar el nombre de la zona). Asimismo es el numero de extensión que indicara el mensaje hablado si existe el interface telefonico IW-18.

**Conector:** Columna no modificable. Indica la borna de conexión del cable de llamada de cada zona.

**Pupitre:** Pupitre que tiene asignada la **zona**. Modificable.

**Planta:** No aplicable al ID-500

**Sonido:** Identificador sonoro del tipo de **zona** que será reproducido en el teléfono.

Desplegar la pestaña y Seleccionar el nombre deseado

**Habitación - Sala Rehabilitación - Baño Geriatrico - Sala Enfermería - Despacho - Zona - Puerta - Comunidad - Sala**

**Grupo:** Las distintas zonas de se pueden agrupar en 3 grupos diferentes **(a) (b) (a+b)**.

Una vez configurado el sistema, ya en uso normal , el pupitre puede seleccionar funcionamiento en **grupo a**, en **grupo b**, o en **grupo a+b**.

Cuando esta seleccionado el grupo a, el pupitre solo gestionara las llamadas de las zonas incluidas en dicho grupo.

Para editar los textos de una casilla hacer doble clic en la misma.

Se puede utilizar las teclas de control:

CNTRL+ C= **Copiar**. CNTRL+ V= **Pegar**. CNTRL+X= **Cortar**. CNTRL+Y= **Reacer**. CNTRL+Z= **Deshacer**

Después de editar una casilla validar con Intro ←