

Prestaciones del software

- Configuración contraseña del PX-99.
- Control de volúmenes de entrada y de salida.
- Configuración de entradas como micrófono o auxiliar por canal.
- Control de graves y agudos por canal.
- Configuración del filtro de palabra por canal.
- Control de alimentación phantom por canal.
- Configuración de telemando.
- Ajuste de prioridad.
- Control de la matriz.
- Ajuste de atenuación de -6dB por salida.
- Configuración de teclas de función.
- Ajuste del tiempo de recuperación de VOX.

La instalación del programa SF-99 solo se deberá realizar una vez.

1. El programa SF-99 está desarrollado bajo JAVA versión 7.0. Usted debe tener instalado el JRE antes de proseguir con la instalación, en caso que lo tuviera por favor siga con el punto 2. En caso contrario la versión JRE está disponible de forma gratuita y puede ser descargada en: <http://www.java.com/download>.(*)

IMPORTANTE: Para usuarios de **Windows 10** desinstale cualquier versión de JAVA que tenga instalada en su PC, tanto versiones x64 como x86.

Instale la versión de JAVA que le proporcionamos (Versión 8 Update 171). Esta versión es de 32 bits, instálela aunque su sistema operativo sea de 64 bits.

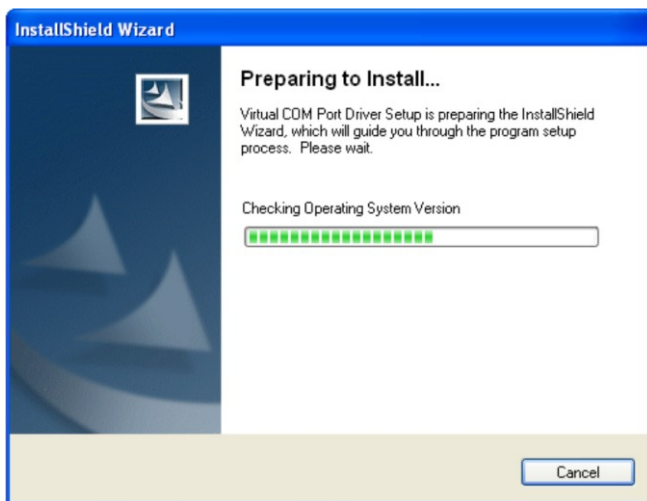
2. Descargue el software SF-99 de la web de Unión Desarrollos Electrónicos: www.udeaudio.com

Existen tres versiones para diferentes sistemas operativos:

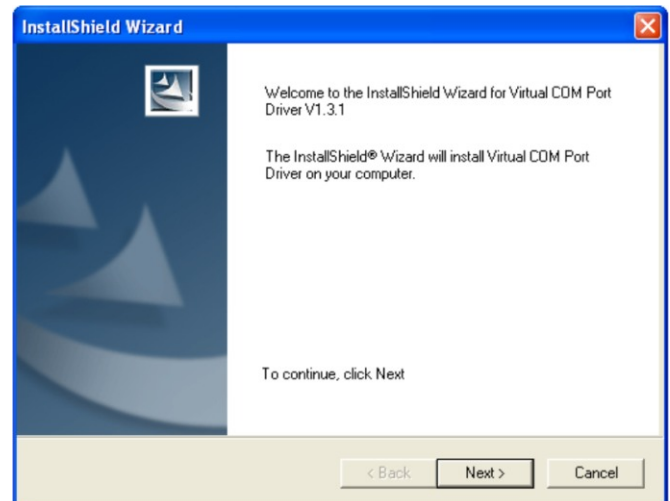
- Windows XP.
- Windows Vista y 7.
- Windows 10

3. Descomprima el archivo SF-99.rar en una carpeta determinada.

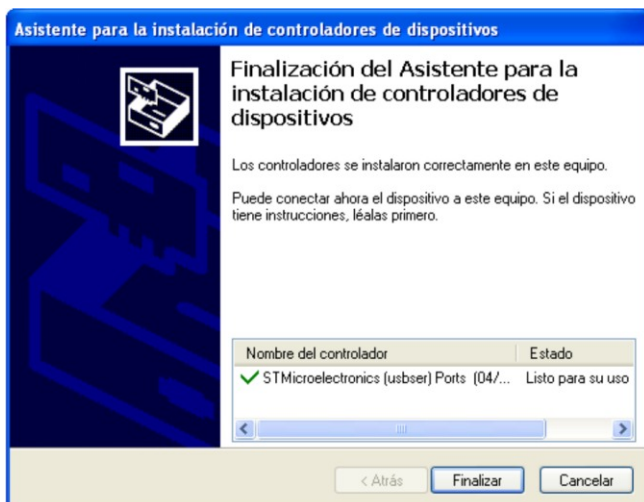
4. Instale los drivers del puerto COM virtual del PX-99. En la carpeta de descompresión existe el directorio "drivers" dónde encontrará 2 ejecutables, uno para procesadores de 32 bits y otro para procesadores de 64 bits. Ejecute dependiendo del procesador de su ordenador.



Empezará el proceso de instalación.



Siga las instrucciones que se muestran por pantalla.



Completando con la instalación de los controladores del COM Virtual.

5. Copiar los archivos de instalación que están en la carpeta "files" y pegar cada uno de ellos en las carpetas de Java instalado en su PC, tal como se indica:

- Archivo win32com.dll >> a carpetas Java \bin
Por ejemplo: C:\Archivos de programa(x86)\Java\jre1.8.0_171\bin

- Archivo comm.jar >> a carpetas Java \lib\ext
Por ejemplo: C:\Archivos de programa(x86)\Java\jre1.8.0_171\lib\ext.

- Archivo javax.comm.properties >> a carpetas Java\lib
Por ejemplo: C:\Archivos de programa(x86)\Java\jre1.8.0_171\lib.

Al final de la instalación por favor, reinicie su ordenador para efectuar correctamente los cambios en el sistema.

FUNCIONALIDAD

¡ Antes de ejecutar el programa debe haber instalado los drivers y archivos de configuración!

Asimismo debe conectar el PX-99 al ordenador mediante un cable USB del tipo A-B (como se muestra en la imagen).

A continuación ponga en marcha el PX-99.

Ejecute el archivo SF-99.jar

Aparecerá la siguiente pantalla

A - PANEL CONFIGURACIÓN / COMUNICACION

B - PANEL AJUSTES DE AUDIO



SF-99

Español English Français

Puerto COM

Config. entradas

10 / 00	Ajuste volumen
AUX / MIC	Sel. MIC/AUX
+10 / -10	Ajuste graves
+10 / -10	Ajuste agudos
50 / 00	Ajuste nivel VOX
ON / OFF	Sel. filtro palabra
ON / OFF	Aliment. phantom
ON / OFF	Sel. telemando
8: higher / 1: lower	Prioridad
A / B / A+B	Asigna salida

INPUT 1	INPUT 2	INPUT 3	INPUT 4	INPUT 5	INPUT 6	INPUT 7	INPUT 8
<input type="button" value="5"/> <input type="button" value="5"/>	<input type="button" value="5"/> <input type="button" value="5"/>	<input type="button" value="5"/> <input type="button" value="5"/>	<input type="button" value="5"/> <input type="button" value="5"/>	<input type="button" value="5"/> <input type="button" value="5"/>	<input type="button" value="5"/> <input type="button" value="5"/>	<input type="button" value="5"/> <input type="button" value="5"/>	<input type="button" value="5"/> <input type="button" value="5"/>
<input type="button" value="AUX"/> <input type="button" value="AUX"/>	<input type="button" value="AUX"/> <input type="button" value="AUX"/>	<input type="button" value="AUX"/> <input type="button" value="AUX"/>	<input type="button" value="AUX"/> <input type="button" value="AUX"/>	<input type="button" value="AUX"/> <input type="button" value="AUX"/>	<input type="button" value="AUX"/> <input type="button" value="AUX"/>	<input type="button" value="AUX"/> <input type="button" value="AUX"/>	<input type="button" value="AUX"/> <input type="button" value="AUX"/>
<input type="button" value="5"/> <input type="button" value="5"/>	<input type="button" value="5"/> <input type="button" value="5"/>	<input type="button" value="5"/> <input type="button" value="5"/>	<input type="button" value="5"/> <input type="button" value="5"/>	<input type="button" value="5"/> <input type="button" value="5"/>	<input type="button" value="5"/> <input type="button" value="5"/>	<input type="button" value="5"/> <input type="button" value="5"/>	<input type="button" value="5"/> <input type="button" value="5"/>
<input type="button" value="0"/> <input type="button" value="0"/>	<input type="button" value="0"/> <input type="button" value="0"/>	<input type="button" value="0"/> <input type="button" value="0"/>	<input type="button" value="0"/> <input type="button" value="0"/>	<input type="button" value="0"/> <input type="button" value="0"/>	<input type="button" value="0"/> <input type="button" value="0"/>	<input type="button" value="0"/> <input type="button" value="0"/>	<input type="button" value="0"/> <input type="button" value="0"/>
<input type="button" value="OFF"/> <input type="button" value="OFF"/>	<input type="button" value="OFF"/> <input type="button" value="OFF"/>	<input type="button" value="OFF"/> <input type="button" value="OFF"/>	<input type="button" value="OFF"/> <input type="button" value="OFF"/>	<input type="button" value="OFF"/> <input type="button" value="OFF"/>	<input type="button" value="OFF"/> <input type="button" value="OFF"/>	<input type="button" value="OFF"/> <input type="button" value="OFF"/>	<input type="button" value="OFF"/> <input type="button" value="OFF"/>
<input type="button" value="OFF"/> <input type="button" value="OFF"/>	<input type="button" value="OFF"/> <input type="button" value="OFF"/>	<input type="button" value="OFF"/> <input type="button" value="OFF"/>	<input type="button" value="OFF"/> <input type="button" value="OFF"/>	<input type="button" value="OFF"/> <input type="button" value="OFF"/>	<input type="button" value="OFF"/> <input type="button" value="OFF"/>	<input type="button" value="OFF"/> <input type="button" value="OFF"/>	<input type="button" value="OFF"/> <input type="button" value="OFF"/>
<input type="button" value="OFF"/> <input type="button" value="OFF"/>	<input type="button" value="OFF"/> <input type="button" value="OFF"/>	<input type="button" value="OFF"/> <input type="button" value="OFF"/>	<input type="button" value="OFF"/> <input type="button" value="OFF"/>	<input type="button" value="OFF"/> <input type="button" value="OFF"/>	<input type="button" value="OFF"/> <input type="button" value="OFF"/>	<input type="button" value="OFF"/> <input type="button" value="OFF"/>	<input type="button" value="OFF"/> <input type="button" value="OFF"/>
<input type="button" value="1"/> <input type="button" value="1"/>	<input type="button" value="1"/> <input type="button" value="1"/>	<input type="button" value="1"/> <input type="button" value="1"/>	<input type="button" value="1"/> <input type="button" value="1"/>	<input type="button" value="1"/> <input type="button" value="1"/>	<input type="button" value="1"/> <input type="button" value="1"/>	<input type="button" value="1"/> <input type="button" value="1"/>	<input type="button" value="1"/> <input type="button" value="1"/>
<input type="button" value="A"/> <input type="button" value="A"/>	<input type="button" value="A"/> <input type="button" value="A"/>	<input type="button" value="A"/> <input type="button" value="A"/>	<input type="button" value="A"/> <input type="button" value="A"/>	<input type="button" value="A"/> <input type="button" value="A"/>	<input type="button" value="A"/> <input type="button" value="A"/>	<input type="button" value="A"/> <input type="button" value="A"/>	<input type="button" value="A"/> <input type="button" value="A"/>

Configuración Salida

MASTER A: 3,5

MASTER B: 3,5

Vol. volumen master: 10 / 00

Atenuación -6dB:

F1:

F2:

Mandos F1 y F2: Función volumen 10 / 0

Tiempo:

Tiempo recuperación VOX: / 055

Los ajustes tendrán efecto al enviar la configuración

Rev.0 | 610.427C | 3 / 5

A

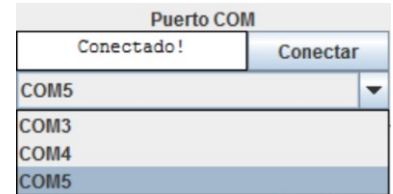
PANEL DE COMUNICACIÓN / CONFIGURACIÓN

El software permite ser utilizado en 3 lenguas, para cambiar de idioma solo deberá presionar el icono mediante el cursor.

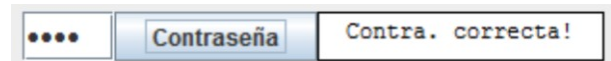


El panel de comunicación permite la inicialización de las comunicaciones entre el software y el PX-99.

A-1. Comunicación con el puerto COM. Permite escoger entre todos los puertos COM que el ordenador tenga registrados y conectar con el deseado mediante selección. Seleccione el puerto COM de entre las opciones del listado. Posteriormente presione el botón de Conectar. Si el equipo y el software se han sincronizado le deberá aparecer el mensaje de Conectado.



A-2. Deberá identificarse con el código técnico. Para ello introduzca el código del equipo (valor por defecto: 2 1 2 1) y presione contraseña para verificarlo.



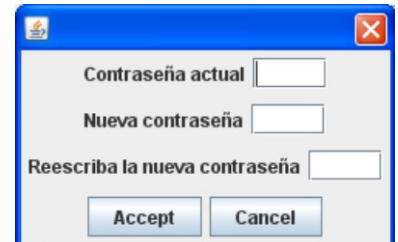
Si usted ha completado los pasos **A-1** y **A-2**, ya está completamente conectado. Ahora ya puede operar con la configuración base, cargar configuraciones desde un archivo o bien adquirir la que esté presente en el equipo.



A-3. Cambio de contraseña.

Cuando seleccione el icono de cambio aparecerá una ventana donde podrá gestionar la contraseña del equipo.

¡Atención! Una vez se modifique la contraseña del equipo, esta permanecerá de forma permanente para acceder en modo técnico, tanto para el control manual en el PX-89 como desde el SF-99.



A-4. Guardar la configuración actual del dispositivo SF-99.

Los archivos deben contener la extensión .TXT

Archivo de configuración

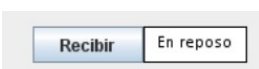


A-5. Abrir un archivo de configuración del dispositivo SF-99.

Los archivos deben contener la extensión .TXT.

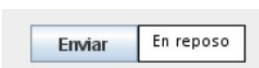
Cuando el programa cargue el archivo satisfactoriamente en el panel superior aparecerá el nombre del archivo.

Archivo de configuración



A-6. Recibir la configuración actual del dispositivo.

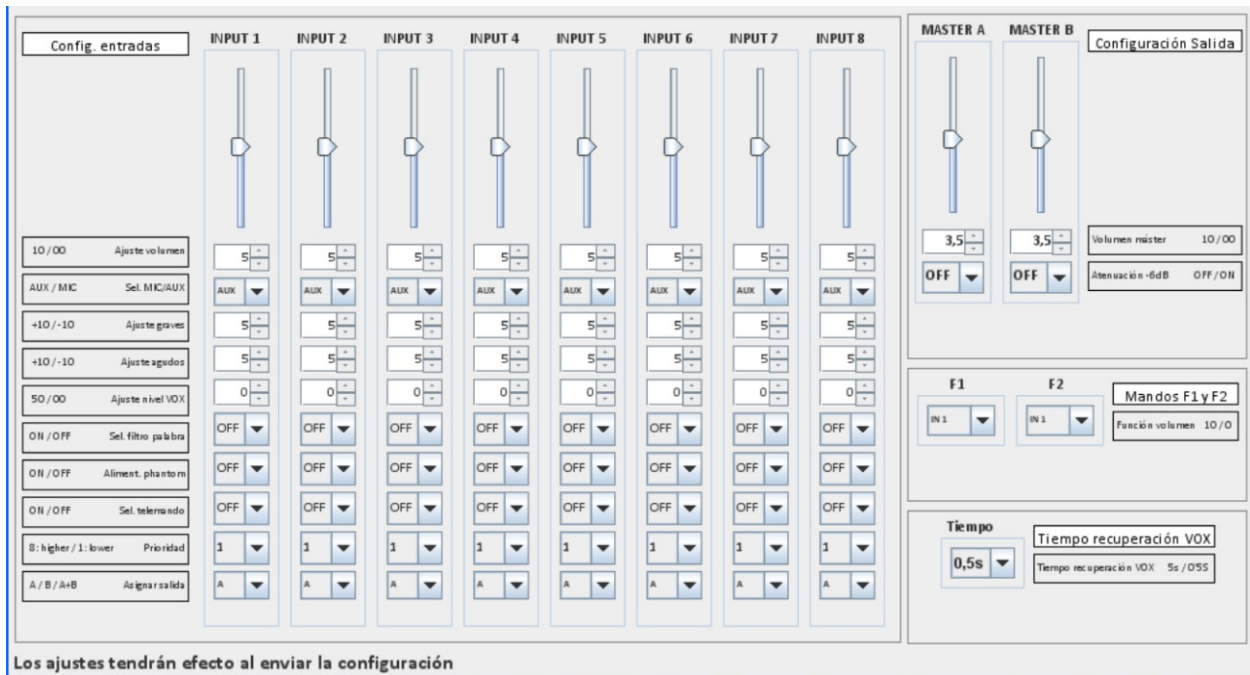
Si desea recibir toda la información que guarda el PX-99 podrá cargarlo directamente al programa mediante la presión de este icono.



A-7. Enviar la configuración actual del dispositivo.

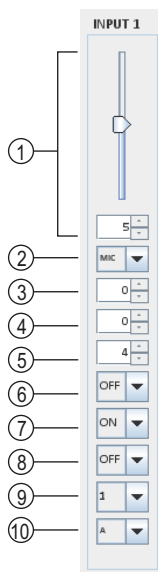
Una vez haya realizado todas las configuraciones desde el SF-99, deberá enviarla al PX-99 mediante la presión de este icono.

En este panel es donde el usuario podrá configurar todos los parámetros del dispositivo SF-99.



CONFIGURACIÓN ENTRADAS

INPUT 1
INPUT 2
INPUT 3
INPUT 4
INPUT 5
INPUT 6
INPUT 7
INPUT 8

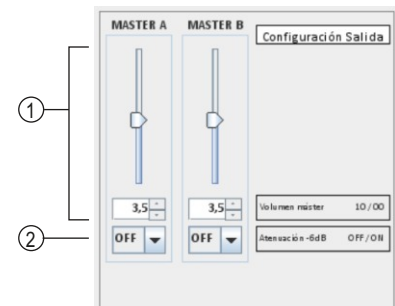


Para cada una de las entradas:

1. Ajuste de volumen (valores entre 0 y 10).
2. Selección de Micro o entrada auxiliar.
3. Ajuste de graves (valores entre -10 y +10).
4. Ajuste de agudos (valores entre -10 y +10).
5. Ajuste del nivel del VOX (valores entre 0 y 50).
6. Selección del filtro de palabra (ON / OFF).
7. Alimentación del phantom (ON / OFF).
8. Selección del telemando (ON / OFF).
9. Asignación de la prioridad (valores entre 1 y 8).
10. Asignación de salida (A / B / A+B)

CONFIGURACIÓN SALIDAS "OUT A" Y "OUT B"

1. Ajuste del volumen máster (valores entre 0 y 10)
2. Selección de atenuación de -6dB (ON / OFF)



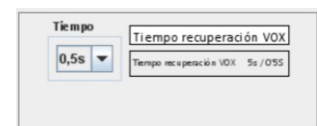
ASIGNAR FUNCIÓN A LOS MANDOS F1 Y F2

Se pueden asignar a cualquier ajuste de volumen de una entrada o de una salida.
IN1 / IN2 / IN3 / IN4 / IN5 / IN6 / IN7 / IN8
OUT1 / OUT2



CONFIGURACIÓN DEL TIEMPO DE RECUPERACIÓN DE VOX

Valores entre 0,5s (estándar) y 5s).



¡IMPORTANTE!:

El equipo no trabaja en tiempo real con el preamplificador sino que se debe recibir o enviar la información en cada caso.

Existen condiciones de trabajo:

1. Si una entrada de audio tiene prioridad 1, el telemando estará fijado a OFF.
2. Si se selecciona la entrada Auxiliar, no se puede asignar la alimentación phantom ni el filtro de palabra.